

## Fiba Portföy Borçlanma Araçları Fonu

**FIT**

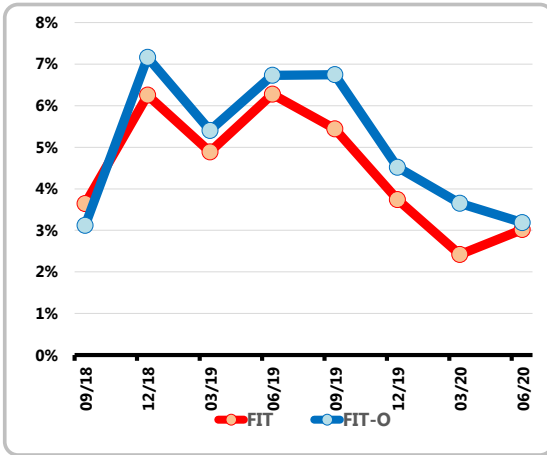
### Fonun Amacı ve Stratejisi

Fonun amacı ağırlıklı olarak özel sektör olmak üzere Türk Lirası borçlanma araçlarını kullanarak düşük dalgalanmalı getiri sağlamaktır. Fon portföyünün en az %80'i devamlı kamu ve özel sektör borçlanma araçlarına yatırılır. Bu şekilde orta ve uzun vadede rekabetçi bir getiri profili hedeflenir. Fon içinde herhangi bir ihraççının borçlanma araçlarına %10'dan daha fazla oranda yer verilmez. Ağırlığı %5'i aşan ihraççıların toplamı ise fonun %40'ını geçemez. Fonun kamu ve özel sektör borçlanma aracı bulundurma oran, likidite şartları, faizlerin beklenen seyri ve ihraç arzı gibi çeşitli faktörlere dayanmaktadır.

### Özet Bilgiler

Kuruluş / İlk Veri	23.07.2003
Büyükük (mn TL)	64.82
Alım İhbar Süresi (Gün)	1
Satım Ödeme Süresi (Gün)	1
Son İşlem Saati	13:00
Yönetim Ücreti Yıllık %	1.2%
Portföy Saklayıcısı	Halkbank
TEFAS'a Açık Mı?	Evet
Yatırımcı Sınırlaması	Yoktur
Alım/Satım Para Birimi	TL
Risk Değeri (1:Min-7:Maks)	2

### Biten Geçmiş Çeyreklik Dönem Getirileri



### Varlık Dağılımı <sup>(1)</sup>

TL Mevduat + Repo + BPP	16.8%
Özel Sektör Tahvil / Bono	39.7%
Devlet Tahvilleri	42.7%
Eurobond (Kamu / Özel)	0.0%
Hisse Senetleri	0.0%
Değerli Maden	0.0%
Yurtdışı Hisse ve Fonlar	0.0%
Diğer	0.8%
Toplam	100.0%

### Uygun Değerlendirme Süresi

**En Az Çeyreklik:** Fon portföyünde yoğun olarak bulunan borçlanma araçlarının tümünün vadesi geldiğinde sağlayacağı getiri önceden belli olsa bunlar piyasada işlem gören kamu ve özel borçlanma araçları, her gün değişen piyasa faizleri üzerinden işlem görebilmektedir. Bu yüzden fon getirilerinin mevduatla kıyaslanmasında kesinlikle günlük veya azından haftalık veya tercihen aylık dönemlerin kullanılması tavsiye edilir.

### Karşılaştırma Ölçütü / Eşik Değer

(%60) BİST-KYD ÖSBA Değişken Endeksi + (%15) BİST KYD ÖSBA Sabit Endeksi + (%15) BİST-KYD DİBS 365 Gün Endeksi + (%5) BİST-KYD Repo Brüt Endeksi + (%5) BİST-KYD 1 Aylık TL Mevduat Endeksi

### Getiri Tablosu

	35 Gün	91 Gün	Yılbaşı	2019	2018	2017	2016
Fon Getirisi	0.9%	3.0%	5.5%	21.9%	17.1%	11.2%	10.5%
Ölçüt Getirisi	0.9%	3.2%	7.0%	25.5%	18.4%	13.6%	10.9%
Mevduat TL Endeksi <sup>(2)</sup>	0.7%	2.0%	4.3%	19.5%	16.8%	10.6%	9.8%
Fon Mevduat Eşleniği <sup>(3) (4)</sup>	10.1%	12.8%	11.7%	23.2%	18.1%	11.9%	11.1%
Ölçüt Mevd. Eşleniği	10.4%	13.5%	14.8%	27.0%	19.5%	14.4%	11.5%
Mevduat TL Endeksi	7.5%	8.4%	9.1%	20.6%	17.8%	11.3%	10.3%

#### ÖNEMLİ UYARILAR:

<sup>(1)</sup> Fonun portföyündeki VİOP pozisyonları piyasa değeri bu hesaplamada dikkate alınmamış olup, fonun gerçek hisse ve döviz pozisyonu önemli farklılıklar gösterebilir.

<sup>(2)</sup> BİST-KYD Türk Lirası 1 Aylık Gösterge Mevduat Endeksi

<sup>(3)</sup> Mevduat getirisini fon getirisi ile karşılaştırırken, fon lehine stopaj farklarını ayrıca dikkate almak gerekmektedir.

İki getiriyi brüt bazda eşitleyebilmek için verilen fon getirisi x (0.90/0.85) faktörü ile çarpılmıştır.

<sup>(4)</sup> Mevduat oranları yıllık olarak telaffuz edildiğinden fonun ilgili dönemdeki getiri hızının sadece gösterge amaçlıyıllığa çevrilmesinin çevrilmesinin, aynı getirinin bir boyunca devam edeceği izlenimini oluşturmasından kaçınılmalıdır. Bu nedenle özellikle kısa vadelerde bu hesaba yapılması son derece yanlış sonuçlar verebilir.

Bu dokümanın ikinci sayfasındaki uyarılar dokümanın ayrılmaz bir parçasıdır.

# Fiba Portföy Borçlanma Araçları Fonu

FIT

## Alım Satım Esasları

Fon katılma payları günlük olarak alınıp satılır. Fon payı alım satımı 1 pay ve katları şeklinde yapılabilir. İş günlerinde saat 13:00'a kadar verilen alım satım emirleri, ilk hesaplamada bulunacak fiyat ile T+1 günde, 13:00'dan sonra verilen alım satım emirleri T+1 günü belirlenecek fiyat ile T+2 günü gerçekleştirilir. Tatil günlerinden verilen alım satım emirleri ilk hesaplamada bulunacak fiyat ile gerçekleştirilir. Fon katılma payı alım satımının yapılacağı para birimi TL'dir.

## Fon Yönetim Giderleri ve Diğer Giderler

Bu formda yer alan yönetim ücreti Fon'un toplam gider sınırı kapsamında bir hesap dönemi boyunca fondan günlük olarak tahsil edilmektedir. Yönetim ücretine ek olarak ayrıca saklama ücreti, fonun içindeki sermaye piyasası araçlarının alım satım işlem komisyonları ve denetim giderleri gibi mevzuatın öngördüğü bazı giderler fondan karşılanmaktadır. Bu giderler nedeniyle fonun yıllık giderlerinin mevzuatta o kategori için belirlenen azami yüzdeyi aşması durumunda aşan kısım Fon Kurucusu tarafından fona iade edilir.

## Fonun Maruz Kalabileceği Temel Riskler

Fonun maruz kalabileceği riskler, piyasa riski, karşı taraf riski, likidite riski, kaldıraç yaratan işlem riski, operasyonel risk, yoğunlaşma riski, korelasyon riski, kredi riski ve yasal risk olup detaylı bilgiye "www.kap.gov.tr" adresinde yayımlanan fon izahnamesinden ulaşılabilir. Bununla birlikte temel 4 risk aşağıda kısaca açıklanmıştır.

**Piyasa Riski :** Piyasa riski ile borçlanmayı temsil eden finansal araçların, ortaklık paylarının, diğer menkul kıymetlerin, döviz ve dövizde endeksli finansal araçlara dayalı türev sözleşmelere ilişkin taşınan pozisyonların değerinde, faiz oranları, ortaklık payı fiyatları ve döviz kurlarındaki dalgalanmalar nedeniyle meydana gelebilecek zarar riski ifade edilmektedir.

**Karşı Taraf Riski :** Karşı tarafın sözleşmeden kaynaklanan yükümlülüklerini yerine getirmek istememesi ve/veya yerine getirememesi veya takas işlemlerinde ortaya çıkan aksaklıklar sonucunda ödemenin yapılamaması riskini ifade etmektedir.

**Likidite Riski :** Fon portföyünde bulunan finansal varlıkların istenildiği anda piyasa fiyatından nakde dönüştürülebilmesi halinde ortaya çıkan zarar olasılığıdır.

**Kredi Riski :** Yatırım yapılan finansal aracın ihraççısının ödemede temerrüde düşmesi riskidir.

## Vergilendirme Esasları

Bu dokümanın hazırlandığı zamandaki duruma göre gerçek kişilerin fon katılma payı alım satım kazançları %10, tüzel kişilerin %0 oranında stopaja tabi olduğu bilgisi mevcut ise de vergi konusunda en doğru ve geçerli hüküm resmi otoriteler olduğu için bu dokümanda yazılanlar yerine güncel mevzuatın dikkate alınması önemle rica olunur.

## Önemli Uyarılar

Fon, Fiba Portföy Yönetimi A.Ş.'nin kurucusu olduğu Fiba Portföy Yönetimi A.Ş. Değişken Şemsiye Fonu'na bağlıdır.

Fon'a bağlı her bir fonun tüm varlık ve yükümlülükleri Kurucunun malvarlığından ayrıdır. Fon hakkında daha fazla bilgiye, izahnameye, içtüzüğe, performans sunum raporuna, yıllık rapor ile finansal tablolara <http://www.kap.gov.tr/> 'den ulaşılabilir. Fiba Portföy Yönetimi A.Ş. tarafından hazırlanan işbu doküman,

Fibabanka A.Ş.'nin fon dağıtım kuruluşu kapsamında satışını yaptığı Fiba Portföy fonlarının özellikleri, stratejileri hakkında müşterilerin genel kapsamda bilgilendirmesi amacıyla derlenmiştir. Burada yer alan ilgili yatırım fonuna yönelik bilgi, yorum ve tavsiyeler yatırım danışmanlığı kapsamında değildir. Yatırım danışmanlığı hizmeti, yetkili kuruluşlar tarafından kişilerin risk ve getiri tercihleri dikkate alınarak kişiye özel sunulmaktadır. Burada yer alan yorum ve tavsiyeler ise genel niteliktedir. Bu tavsiyeler mali durumunuz ile risk ve getiri tercihlerinize uygun olmayabilir. Bu nedenle, sadece burada yer alan bilgilere dayanarak yatırım kararı verilmesi beklentilerinize uygun sonuçlar doğurmayabilir. Bu bültendeki bilgilendirmeler, bilgiler ve grafikler, ulaşılabilen ilk kaynaklardan, iyi niyet çerçevesinde ve doğruluğu, geçerliliği, etkinliği, her ne şekilde suret ve nam altında olursa olsun herhangi bir karara dayanak oluşturması hususunda herhangi bir teminat, garanti oluşturmadan, yatırımcılara bilgi verilmesi gayesiyle Fiba Portföy Yönetimi A.Ş. tarafından derlenmiştir.

Fonun geçmiş performansı gelecek performansının göstergesi olmayıp, bu bilgilere istinaden her türlü gerçek veya tüzel kişinin, gerek doğrudan ve/veya dolaylı zararlardan, kar yoksunluğundan, her nam altında olursa olsun uğrayabileceği maddi/manevi zararlardan Fiba Portföy Yönetimi A.Ş., Fibabanka A.Ş. ve çalışanları sorumlu değildir. İçerikte yer alan açıklama ve getiri karşılaştırmaları reklam ve ilan niteliğinde olmayıp, kurum içi bilgilendirme ve yatırımcılara genel bilgi verilmesi amacıyla hazırlanmıştır. İşbu dokümanın bütün hakları Fiba Portföy Yönetimi A.Ş.'nin münhasır mülkiyetinde olup, hiçbir bölümü Fiba Portföy Yönetimi A.Ş.'nin yazılı izni olmaksızın kısmen veya tamamen kopyalanamaz, çoğaltılamaz veya herhangi bir şekilde üçüncü kişilerle paylaşamaz.