

**FİBA PORTFÖY YÖNETİMİ A.Ş.
HİSSE SENEDİ (TL) FONU (HİSSE
SENEĐİ YOĐUN FON) (ESKİ
UNVANIYLA “HİSSE SENEDİ FONU
(HİSSE SENEDİ YOĐUN FON”)**

**31 ARALIK 2022 TARİHİ İTİBARIYLA
YATIRIM PERFORMANSI KONUSUNDA
KAMUYA AÇIKLANAN BİLGİLERE
İLİŐKİN RAPOR**

FİBA PORTFÖY YÖNETİMİ A.Ş. HİSSE SENEDİ (TL) FONU(HİSSE SENEDİ YOĞUN FON)

Fiba Portföy Yönetimi A.Ş.Hisse Senedi (TL) Fonu (Hisse Senedi Yoğun Fon) (Eski Unvanı ile Hisse Senedi Fonu (Hisse Senedi Yoğun Fon))’nun (“Fon”) 1 Ocak – 31 Aralık 2022 dönemine ait ekteki performans sunuş raporunu Sermaye Piyasası Kurulu’nun VII-128.5 sayılı “Bireysel Portföylerin ve Kolektif Yatırım Kuruluşlarının Performans Sunumuna, Performansa Dayalı Ücretlendirilmesine ve Kolektif Yatırım Kuruluşlarını Notlandırma ve Sıralama Faaliyetlerine İlişkin Esaslar Hakkında Tebliğ’inde (“Tebliğ”) yer alan performans sunuş standartlarına ilişkin düzenlemeleri çerçevesinde incelemiş bulunuyoruz.

İncelememiz sadece yukarıda belirtilen döneme ait performans sunuşunu kapsamaktadır. Bunun dışında kalan dönemler için inceleme yapılmamış ve görüş oluşturulmamıştır.

Görüşümüze göre Fon’un 1 Ocak – 31 Aralık 2022 dönemine ait performans sunuş raporunun Fiba Portföy Yönetimi A.Ş.Hisse Senedi (TL) Fonu (Hisse Senedi Yoğun Fon)’nun performansını ilgili Tebliğ’de belirtilen performans sunum standartlarına ilişkin düzenlemelere uygun olarak doğru biçimde yansıtmaktadır.

Fon’un 31 Aralık 2022 tarihi itibarıyla kamuya açıklanmak üzere ayrıca hazırlanacak yıllık finansal tabloları üzerindeki bağımsız denetim çalışmalarımız henüz tamamlanmamış olup; söz konusu finansal tablolara ilişkin bağımsız denetim çalışmalarımızın tamamlanmasını müteakiben ilgili bağımsız denetim raporumuz ayrıca tanzim edilecektir.

DRT BAĞIMSIZ DENETİM VE SERBEST MUHASEBECİ MALİ MÜŞAVİRLİK A.Ş.
Member of DELOITTE TOUCHE TOHMATSU LIMITED

Müjde Aslan, SMMM
Sorumlu Denetçi

İstanbul, 31 Ocak 2023

Fiba Portföy Hisse Senedi (TL) Fonu (Hisse Senedi Yoğun Fon)'NA AİT PERFORMANS SUNUM RAPORU
A. TANITICI BİLGİLER

PORTFÖYE BAKIŞ
Halka Arz Tarihi : 1.03.2016

YATIRIM VE YÖNETİME İLİŞKİN BİLGİLER

30.12.2022 tarihi itibarıyla	
Fon Toplam Değeri	1.133.179.921
Birim Pay Değeri (TRL)	11,119617
Yatırımcı Sayısı	3.808
Tedavül Oranı (%)	0,10%
Portföy Dağılımı	
Ortaklık Payları	93,47%
- Diğer	10,03%
- Holding	9,78%
- Bankacılık	9,09%
- Çimento	6,61%
- Petrol Ve Petrol Ürünleri	6,17%
- İletişim	6,09%
- Otomotiv	5,57%
- Sağlık	5,19%
- Demir, Çelik Temel	5,01%
- Gayrimenkul Yatırım Ort.	4,87%
- Perakende	4,85%
- Hava Yolları Ve Hizmetleri	4,79%
- Endüstriyel Tekstil	3,74%
- Cam	3,65%
- İletişim Cihazları	2,92%
- Elektrik	2,83%
- Biraçılık Ve Meşrubat	2,29%
Vadeli Mevduat	3,66%
Ters Repo	2,45%
Yatırım Fonu Katılma Payları	0,26%
Teminat	0,15%
Takasbank Para Piyasası İşlemleri	0,01%
Toplam	100,00%

Fon'un Yatırım Amacı	Portföy Yöneticileri
Fonun yatırım amacı fon portföyünün en az %80 ile BİST'te işlem gören ortaklık payları ve ortaklık paylarına dayalı varantlar, vadeli işlem sözleşmeleri ve opsiyon sözleşmelerinden çeşitlendirme önceliğine göre bir portföy oluşturarak, ortaklık paylarının getirilerine göre ortalama bir getiri elde etmektir.	Hakan Basri AVCI
	Ruşen SÖZMEN
	Kamuran KARA
	Ateş KAYMAK
	Diler KAYRA
En Az Alınabilir Pay Adedi : 1 Adet	
Yatırım Stratejisi	
Fon toplam değerinin en az %80'i devamlı olarak yerli ihraççıların ortaklık paylarına yatırılır. Ayrıca, Fon'un hisse senedi yoğun fon olması nedeniyle Fon portföy değerinin en az %80'ii devamlı olarak menkul kıymet yatırım ortaklıkları payları hariç olmak üzere BİST'te işlem gören ihraççı payları, ihraççı paylarına ve pay endekslerine dayalı olarak yapılan vadeli işlem sözleşmelerinin nakit teminatları, ihraççı paylarına ve pay endekslerine dayalı opsiyon sözleşmelerinin primleri ile borsada işlem gören ihraççı paylarına ve pay endekslerine dayalı aracı kuruluş varantlarına yatırılır. Fon portföyüne, Sermaye Piyasası Kurulu'nun düzenlemeleri, Şemsiye Fon içtüzüğü ve fon izahnamesine uygun olan varlıklar seçilir. Portföy yöneticisi fon portföyünü Şemsiye Fon içtüzüğü, Sermaye Piyasası Kurulu'nun III.52-1 Yatırım Fonu Tebliği, Yatırım Fonlarına İlişkin Rehber'de yer alan fon sınırlamaları ve yönetime ilişkin esaslara uygun olarak yönetir. Fon portföyüne riskten korunmak ve/veya yatırım amacıyla türev araçlar dahil edilebilir. Fon portföyüne borsa dışı ters repo ve türev araçlar dahil edilmesi durumunda bu izahnamede belirtilen kurallar uygulanır. Fon portföyüne sadece TL cinsi varlıklar ve işlemler dahil edilecektir.	
Yatırım Riskleri	
Fon'un maruz kalabileceği riskler, Kaldıraç Yaratan İşlem Riski, Operasyonel Risk, Yoğunlaşma Riski, Korelasyon Riski ve Yasal Risklerdir.	

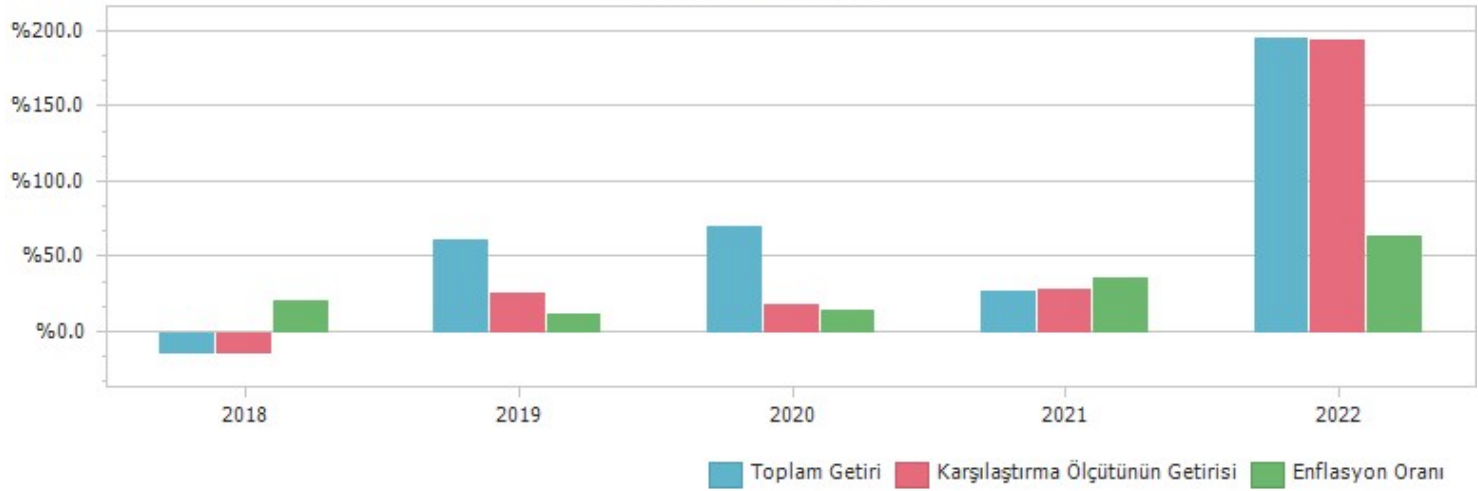
B. PERFORMANS BİLGİSİ

PERFORMANS BİLGİSİ							
YILLAR	Toplam Getiri (%)	Karşılaştırma Ölçütünün Getirisi (%)	Enflasyon Oranı (%) (TÜFE) (*)	Portföyün Zaman İçinde Standart Sapması (%) (**)	Karşılaştırma Ölçütünün Standart Sapması (%) (**)	Bilgi Rasyosu	Sunuma Dahil Dönem Sonu Portföyün Toplam Değeri / Net Aktif Değeri
2018	-14,382%	-14,687%	20,302%	1,273%	1,3768%	0,0012	2.168.811,96
2019	61,001%	25,733%	11,836%	1,290%	1,3040%	0,2138	8.115.383,42
2020	69,668%	18,944%	14,599%	1,635%	1,6108%	0,1887	38.791.009,98
2021	27,670%	27,965%	36,081%	1,482%	1,6254%	-0,0062	66.449.093,80
2022	195,409%	194,653%	64,270%	1,626%	1,8844%	0,0031	1.133.179.920,60

(*) Enflasyon oranı TÜİK tarafından açıklanan 12 aylık TÜFE'nin dönemsel oranıdır.

(**) Portföyün ve karşılaştırma ölçütünün standart sapması dönemdeki günlük getiriler üzerinden hesaplanmıştır.

PERFORMANS GRAFİĞİ



GEÇMİŞ GETİRİLER GELECEK DÖNEM PERFORMANSI İÇİN BİR GÖSTERGE SATILMAZ.

C. DİPNOTLAR

1) Fiba Portföy Yönetimi A.Ş. 26.09.2013 tarihinde kurulmuş olup, YatırımFonları Yönetimi, Emeklilik fonları Yönetimi ve Özel Portföy Yönetimi alanlarında faaliyet göstermektedir.

2) Fon Portföyü'nün yatırım amacı, yatırımcı riskleri ve stratejisi "Tanıtıcı Bilgiler" bölümünde belirtilmiştir.

3) Fon 1.01.2022 - 30.12.2022 döneminde net %195.41 oranında getiri sağlarken, karşılaştırma ölçütünün getirisi aynı dönemde %194.65 olmuştur. Sonuç olarak Fon'un nispi getirisi %0.76 olarak gerçekleşmiştir.

Toplam Getiri : Fonun ilgili dönemdeki birim pay değerindeki yüzdesel getiriyi ifade etmektedir.

Karşılaştırma Ölçütünün Getirisi : Fonun karşılaştırma ölçütünün ilgili dönem içerisinde belirtilen varlık dağılımları ile ağırlıklandırarak hesaplanmış olan yüzdesel getirisini ifade etmektedir.

Nispi Getiri : Performans sonu dönemi itibarıyla hesaplanan portföy getiri oranı ile karşılaştırma ölçütünün getiri oranı arasındaki farkı ifade etmektedir.

4) Yönetim ücretleri, vergi, saklama ücretleri ve diğer faaliyet giderlerinin günlük brüt portföy değerine oranının ağırlıklı ortalaması aşağıdaki gibidir.

1.01.2022 - 30.12.2022 döneminde :	Portföy Değerine Oranı (%)	TL Tutar
Fon Yönetim Ücreti	3,152660%	9.746.282,52
Denetim Ücreti Giderleri	0,004044%	12.500,47
Saklama Ücreti Giderleri	0,081482%	251.898,10
Aracılık Komisyonu Giderleri	0,038440%	118.834,24
Kurul Kayıt Ücreti	0,029290%	90.548,56
Diğer Faaliyet Giderleri	0,094156%	291.077,21
Toplam Faaliyet Giderleri	10.511.141,10	
Ortalama Fon Toplam Değeri	309.144.743,77	
Toplam Faaliyet Giderleri / Ortalama Fon Toplam Değeri	3,400071%	

5) Performans sunum döneminde Fon'a ilişkin yatırım stratejisi değişikliği yapılmamıştır.

Kıstas Dönemi	Kıstas Bilgisi
1.01.2018-...	%5 BIST-KYD Repo (Brüt) + %95 BIST 30 GETİRİ

D. İLAVE BİLGİLER VE AÇIKLAMALAR

1) Tüm dönemler için portföy ve karşılaştırma ölçütünün birikimli getiri oranı

Dönemler	Portföy Net Getiri	Portföy Brüt Getiri	Karşılaştırma Ölçütü	Nispi Getiri
2.01.2018 - 31.12.2018	-14,38%	-11,68%	-14,69%	0,30%
2.01.2019 - 31.12.2019	61,00%	66,06%	25,73%	35,27%
2.01.2020 - 31.12.2020	69,67%	75,05%	18,94%	50,72%
4.01.2021 - 31.12.2021	27,67%	31,68%	27,97%	-0,30%
3.01.2022 - 30.12.2022	195,41%	198,81%	194,65%	0,76%

2) Döviz Kurlarındaki Dönemsel Ortalama Getiri ve Sapma

Dönemler	USD		EUR		GBP		JPY	
	Ortalama	Standart Sapma	Ortalama	Standart Sapma	Ortalama	Standart Sapma	Ortalama	Standart Sapma
2.01.2018 - 31.12.2018	0,15%	1,76%	0,13%	1,68%	0,13%	1,74%	0,16%	1,81%
2.01.2019 - 31.12.2019	0,05%	0,80%	0,04%	0,77%	0,06%	0,85%	0,06%	0,89%
2.01.2020 - 31.12.2020	0,09%	0,76%	0,13%	0,79%	0,11%	0,91%	0,11%	0,91%
4.01.2021 - 31.12.2021	0,27%	2,34%	0,23%	2,31%	0,26%	2,30%	0,22%	2,35%
3.01.2022 - 30.12.2022	0,14%	0,58%	0,11%	0,76%	0,09%	0,86%	0,08%	0,90%

3) Portföy ve Karşılaştırma Ölçütü / Eşik Değeri için Risk Ölçümleri

Dönemler	Takip Hatası	Beta
2.01.2018 - 31.12.2018	0,1068	0,8080
2.01.2019 - 31.12.2019	0,0750	0,9262
2.01.2020 - 31.12.2020	0,1207	0,9075
4.01.2021 - 31.12.2021	0,0985	0,8430
3.01.2022 - 30.12.2022	0,1257	0,7840

4) Performans bilgisi tablosunda rapor dönemi portföy ve karşılaştırma ölçütü / eşik değeri standart sapmasına yer verilmiştir. (Günlük verilerden hareketle hesaplanmıştır)

Yıllar	Portföy		Karşılaştırma Ölçütü	
	Getiri	Standart Sapma	Getiri	Standart Sapma
2018	-14,38%	1,27%	-14,69%	1,38%
2019	61,00%	1,29%	25,73%	1,30%
2020	69,67%	1,63%	18,94%	1,61%
2021	27,67%	1,48%	27,97%	1,63%
2022	195,41%	1,63%	194,65%	1,88%

5) Yatırım Fonu Endeksleri Karşılaştırma Tablosu

Dönemler	Portföy	Yatırım Fonu Endeksleri
2.01.2018 - 31.12.2018	-14,38%	16,39%
2.01.2019 - 31.12.2019	61,00%	22,76%
2.01.2020 - 31.12.2020	69,67%	24,19%
4.01.2021 - 31.12.2021	27,67%	62,47%
3.01.2022 - 30.12.2022	195,41%	165,95%

6) Getiri Oranını Etkileyen Piyasa Koşulları

31.12.2021 - 30.12.2022 Dönem Getirisi	Getiri
BIST 100 ENDEKSİ	206,50%
BIST 30 ENDEKSİ	204,16%
BIST-KYD REPO BRÜT ENDEKSİ	14,00%
BIST-KYD DİBS 91 GÜN ENDEKSİ	20,04%
BIST-KYD DİBS 182 GÜN ENDEKSİ	27,06%
BIST-KYD DİBS 365 GÜN ENDEKSİ	35,75%
BIST-KYD DİBS 547 GÜN ENDEKSİ	42,35%
BIST-KYD DİBS TÜM ENDEKSİ	61,69%
BIST-KYD DİBS UZUN ENDEKSİ	103,49%
BIST-KYD ÖSBA SABİT ENDEKSİ	22,49%
BIST-KYD ÖSBA DEĞİŞKEN ENDEKSİ	18,47%
BIST-KYD Kamu Kira Sertifikaları Endeksi	27,06%
BIST-KYD Özel Sektör Kira Sertifikaları Endeksi	21,10%
BIST-KYD 1 Aylık Gösterge Mevduat Endeksi (TL)	16,68%
BIST-KYD 1 Aylık Gösterge Kar Payı TL Endeksi	17,16%
BIST Katılım 50 ENDEKSİ	210,34%
BIST-KYD ALTIN FİYAT AĞIRLIKLILIK ORTALAMA	40,86%
BIST-KYD Eurobond USD (TL)	44,02%
BIST-KYD Eurobond EUR (TL)	37,81%
Dolar Kuru	40,28%
Euro Kuru	32,14%

7) Bilgi Rasyosu, riske göre düzeltilmiş getiri ölçümünde kullanılır. Fonun performans dönemindeki ortalama nispi (karşılaştırma ölçütüne göre) getirisi ile günlük getiriler üzerinden hesaplanan nispi getirilerinin standart sapması olan takip hatasının oranı bilgi rasyosudur. Portföy yöneticisinin performans ölçütü üzerinde sağladığı getiriyi ölçer. Pozitif ve yüksek Bilgi Rasyosu iyi kabul edilir.

	FPH
Net Basit Getiri	195,41%
Gerçekleşen Fon Toplam Giderleri Oranı	3,40%
Azami Toplam Gider Oranı	-
Kurucu Tarafından Karşılana Giderlerin Oranı	0,00%
Net Gider Oranı	3,40%
Brüt Getiri	198,81%