

**FİBA PORTFÖY  
SAFİR SERBEST FON**

**1 OCAK 2023 – 30 HAZİRAN 2023  
DÖNEMİNE AİT  
PERFORMANS SUNUM RAPORU VE  
YATIRIM PERFORMANSI  
KONUSUNDA KAMUYA AÇIKLANAN  
BİLGİLERE İLİŞKİN RAPOR**

# REPORT

## BAĞIMSIZ DENETİM AŞ

### Fiba Portföy Safir Serbest Fon

### Yatırım Performansı Konusunda Kamuya Açıklanacak Bilgilere İlişkin Rapor

Fiba Portföy Safir Serbest Fon'un ("Fon") 1 Ocak 2023 – 30 Haziran 2023 dönemine ait ekteki performans sunuş raporunu Sermaye Piyasası Kurulu'nun VII-128.5 sayılı Bireysel Portföylerin ve Kolektif Yatırım Kuruluşlarının Performans Sunumuna, Performansa Dayalı Ücretlendirilmesine ve Kolektif Yatırım Kuruluşlarının Notlandırma ve Sıralama Faaliyetlerine İlişkin Esaslar Hakkında Tebliğ'inde ("Tebliğ") yer alan performans sunuş standartlarına ilişkin düzenlemeleri çerçevesinde incelemiş bulunuyoruz

İncelememiz sadece yukarıda belirtilen döneme ait performans sunuşunu kapsamaktadır. Bunun dışında kalan dönemler için inceleme yapılmamış ve görüş oluşturulmamıştır.

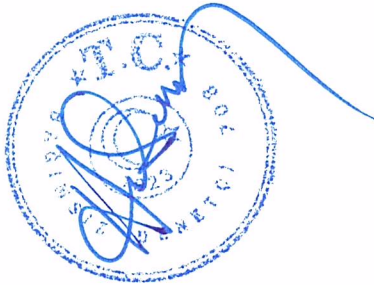
İncelememiz sonucunda Fon'un 1 Ocak 2023 – 30 Haziran 2023 dönemine ait performans sunuş raporunun Tebliğ'de belirtilen performans sunuş standartlarına ilişkin düzenlemelere uygun hazırlanmadığı kanaatine varmamıza sebep olacak herhangi bir tespitimiz bulunmamaktadır.

### Diğer Hususlar

1 Ocak 2023 – 30 Haziran 2023 dönemine ait performans sunuş raporunda sunulan ve performans bilgisi hesaplamalarına dayanak teşkil edene finansal bilgiler Türkiye Bağımsız Denetim Standartları'na ("BDS") uygun olarak tam kapsamlı veya sınırlı bağımsız denetime tabi tutulmamıştır.

Fon'un 31 Aralık 2022 ve 30 Haziran 2022 tarihinde biten dönemlerine ait performans sunuş raporlarının Sermaye Piyasası Kurulu'nun VII-128.5 sayılı Bireysel Portföylerin ve Kolektif Yatırım Kuruluşlarının Performans Sunumuna, Performansa Dayalı Ücretlendirilmesine ve Kolektif Yatırım Kuruluşlarının Notlandırma ve Sıralama Faaliyetlerine İlişkin Esaslar Hakkında Tebliğ'inde ("Tebliğ") yer alan performans sunuş standartlarına ilişkin düzenlemeleri çerçevesinde incelenmesi başka bağımsız denetim şirketi tarafından gerçekleştirilmiş olup, söz konusu bağımsız denetim şirketi sırası ile 31 Ocak 2023 ve 29 Temmuz 2022 tarihli performans sunuş raporlarında Tebliğ'de belirtilen performans sunuş standartlarına ilişkin düzenlemelere uygun olarak doğru bir biçimde yansıttığını bildirmiştir.

### Report Bağımsız Denetim Anonim Şirketi



**Hasan KOCA, SMMM**  
**Sorumlu Denetçi**

26 Temmuz 2023  
İstanbul, Türkiye

**Fiba Portföy Safir Serbest Fon'NA AİT PERFORMANS SUNUM RAPORU****A. TANITICI BİLGİLER**

PORTFÖYE BAKIŞ  
Halka Arz Tarihi : 30.12.2020

**YATIRIM VE YÖNETİME İLİŞKİN BİLGİLER**

27.06.2023 tarihi itibarıyla	
Fon Toplam Değeri	61.688.064
Birim Pay Değeri (TRL)	4,221793
Yatırımcı Sayısı	12
Tedavül Oranı (%)	0,01%
<b>Portföy Dağılımı</b>	
Yabancı Ortaklık Payları	46,12%
- Technology	10,44%
- Trading Leveraged Equity	8,33%
- Diğer	6,25%
- Aerospace&Defense	6,16%
- Trading--Inverse Debt	5,12%
- Consumer Cyclical	4,66%
- Energy	3,63%
- Commodities Broad Basket	1,53%
Yabancı Borsa Yatırım Fonu	20,58%
Yatırım Fonu Katılma Payları	19,26%
Borsa Yatırım Fonu	8,14%
Ortaklık Payları	4,51%
- Gıda	2,35%
- Medya	2,15%
Vadeli Mevduat	1,27%
Toplam	99,88%

Fon'un Yatırım Amacı	Portföy Yöneticileri
Fon, makroekonomik ve finansal piyasalardaki gelişmelere bağlı olarak para ve sermayepiyasası araçlarını fırsatları değerlendirmeye odaklı bir strateji kullanarak portföyüne dahil etmeyip amaçlamaktadır. Burada bir yandan alternatif yatırım araçlarına göre daha yüksek bir getirisağlamak amaçlanırken, diğer yandan da volatilité hedeflenen getiriye göre mümkün olduğuncaminimize edilmeye çalışılacaktır.	Hakan Basri AVCI Kamuran KARA Ruşen SÖZMEN Ateş KAYMAK Diler KAYRA
En Az Alınabilir Pay Adedi : 1 Adet	
Yatırım Stratejisi	
Kurucu, fonun katılma payı sahiplerinin haklarını koruyacak şekilde temsili, yönetimi, yönetiminin denetlenmesi ile faaliyetlerinin içtüzük ve izahname hükümlerine uygun olarak yürütülmesinden sorumludur. Kurucu fona ait varlıklar üzerinde kendi adına ve fon hesabına mevzuat ve içtüzüğe uygun olarak tasarrufta bulunmaya ve bundan doğan hakları kullanmaya yetkilidir. Fonun faaliyetlerinin yürütülmesi esnasında portföy yöneticiliği hizmeti de dahil olmak üzere dışarıdan hizmet alınması, Kurucunun sorumluluğunu ortadan kaldırmaz.	
Yatırım Riskleri	
Piyasa Riski : Piyasa riski ile borçlanmayı temsil eden finansal araçların, ortaklık paylarının, diğer menkul kıymetlerin, döviz ve dövizde endeksli finansal araçlara dayalı türev sözleşmelere ilişkin taşınan pozisyonların değerinde, faiz oranları, ortaklık payı fiyatları ve döviz kurlarındaki dalgalanmalar nedeniyle meydana gelebilecek zarar riski ifade edilmektedir.Karşı Taraf Riski : Karşı tarafın sözleşmeden kaynaklanan yükümlülüklerini yerine getirmek istememesi ve/veya yerine getirememesi veya takas işlemlerinde ortaya çıkan aksaklıklar sonucunda ödemenin yapılamaması riskini ifade etmektedir.Likidite Riski : Fon portföyünde bulunan finansal varlıkların istenildiği anda piyasa fiyatından nakde dönüştürülememesi halinde ortaya çıkan zarar olasılığıdır.Kredi Riski : Yatırım yapılan finansal aracın ihraççısının ödemede temerrüde düşmesi riskidir.	

## B. PERFORMANS BİLGİSİ

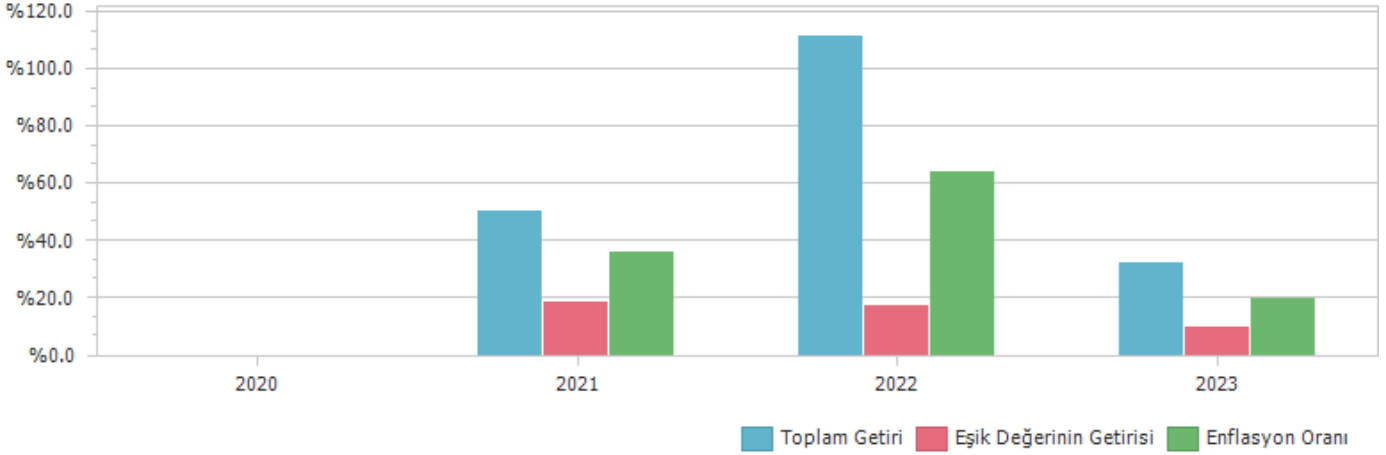
PERFORMANS BİLGİSİ							
YILLAR	Toplam Getiri (%)	Eşik Değer Getirisi (%)	Enflasyon Oranı (%) (TÜFE) (*)	Portföyün Zaman İçinde Standart Sapması (%) (**)	Eşik Değerin Standart Sapması (%) (**)	Bilgi Rasyosu	Sunuma Dahil Dönem Sonu Portföyün Toplam Değeri / Net Aktif Değeri
2020	0,181%	0,162%	0,040%	-	-	-	4.009.168,52
2021	50,442%	18,776%	36,081%	1,612%	0,0422%	0,0677	6.031.470,25
2022	111,288%	17,673%	64,270%	1,189%	0,0373%	0,2013	42.614.937,95
2023 (***)	32,513%	10,224%	19,774%	1,150%	0,0567%	0,1353	61.688.064,30

(\*) Enflasyon oranı TÜİK tarafından açıklanan 12 aylık TÜFE'nin dönemsel oranıdır.

(\*\*) Portföyün ve eşik değerinin standart sapması dönemindeki günlük getiriler üzerinden hesaplanmıştır.

(\*\*\*) İlgili veriler sene başından itibaren rapor tarihine kadar olan değerleri vermektedir.

### PERFORMANS GRAFİĞİ



**GEÇMİŞ GETİRİLER GELECEK DÖNEM PERFORMANSI İÇİN BİR GÖSTERGE SAYILMAZ.**

### C. DİPNOTLAR

1) Fiba Portföy Yönetimi A.Ş. 26.09.2013 tarihinde kurulmuş olup, Yatırım Fonları Yönetimi, Emeklilik fonları Yönetimi ve Özel Portföy Yönetimi alanlarında faaliyet göstermektedir.

2) Fon Portföyü'nün yatırım amacı, yatırımcı riskleri ve stratejisi "Tanıtıcı Bilgiler" bölümünde belirtilmiştir.

3) Fon 1.01.2023 - 27.06.2023 döneminde net %32.51 oranında getiri sağlarken, eşik değerinin getirisi aynı dönemde %10.22 olmuştur. Sonuç olarak Fon'un nispi getirisi %22.29 olarak gerçekleşmiştir.

Toplam Getiri : Fonun ilgili dönemdeki birim pay değerindeki yüzdesel getiriyi ifade etmektedir.

Eşik Değerinin Getirisi : Fonun eşik değerinin ilgili dönem içerisinde belirtilen varlık dağılımları ile ağırlıklandırılarak hesaplanmış olan yüzdesel getirisini ifade etmektedir.

Nispi Getiri : Performans sonu dönemi itibarıyla hesaplanan portföy getiri oranı ile karşılaştırma ölçütünün getiri oranı arasındaki farkı ifade etmektedir.

4) Yönetim ücretleri, vergi, saklama ücretleri ve diğer faaliyet giderlerinin günlük brüt portföy değerine oranının ağırlıklı ortalaması aşağıdaki gibidir.

1.01.2023 - 27.06.2023 döneminde :	Portföy Değerine Oranı (%)	TL Tutar
Fon Yönetim Ücreti	1,186843%	593.880,96
Denetim Ücreti Giderleri	0,014109%	7.060,16
Saklama Ücreti Giderleri	0,202385%	101.270,73
Aracılık Komisyonu Giderleri	0,007354%	3.679,75
Kurul Kayıt Ücreti	0,010993%	5.500,79
Diğer Faaliyet Giderleri	0,177108%	88.622,74
Toplam Faaliyet Giderleri	800.015,13	
Ortalama Fon Toplam Değeri	50.038.710,86	
Toplam Faaliyet Giderleri / Ortalama Fon Toplam Değeri	1,598792%	

5) Performans sunum döneminde Fon'a ilişkin yatırım stratejisi değişikliği yapılmamıştır.

Kıstas Dönemi	Kıstas Bilgisi
30.12.2020-3.01.2021	%100 BIST-KYD 1 Aylık Mevduat (TL) Endeksi + %1 (29/12/2020)
4.01.2021-2.01.2022	%100 BIST-KYD 1 Aylık Mevduat (TL) Endeksi + %1.0 (31/12/2020)
3.01.2022-1.01.2023	%100 BIST-KYD 1 Aylık Mevduat (TL) Endeksi + %1 (31/12/2021)
2.01.2023-...	%100 BIST-KYD 1 Aylık Mevduat (TL) Endeksi + %1 (30/12/2022)

#### D. İLAVE BİLGİLER VE AÇIKLAMALAR

1) Tüm dönemler için portföy ve eşik değerinin birikimli getiri oranı

Dönemler	Portföy Net Getiri	Portföy Brüt Getiri	Eşik Değeri	Nispi Getiri
30.12.2020 - 31.12.2020	0,18%	0,20%	0,16%	0,02%
4.01.2021 - 31.12.2021	50,44%	53,39%	18,78%	31,67%
3.01.2022 - 30.12.2022	111,29%	115,43%	17,67%	93,61%
2.01.2023 - 27.06.2023	32,51%	34,07%	10,22%	22,29%

2) Döviz Kurlarındaki Dönemsel Ortalama Getiri ve Sapma

Dönemler	USD		EUR		GBP		JPY	
	Ortalama	Standart Sapma	Ortalama	Standart Sapma	Ortalama	Standart Sapma	Ortalama	Standart Sapma
30.12.2020 - 31.12.2020	0,09%	1,39%	0,26%	1,33%	0,69%	1,44%	0,38%	1,21%
4.01.2021 - 31.12.2021	0,27%	2,34%	0,23%	2,31%	0,26%	2,30%	0,22%	2,35%
3.01.2022 - 30.12.2022	0,14%	0,58%	0,11%	0,76%	0,09%	0,86%	0,08%	0,90%
2.01.2023 - 27.06.2023	0,26%	0,95%	0,28%	0,99%	0,31%	1,06%	0,20%	1,15%

3) Portföy ve Karşılaştırma Ölçütü / Eşik Değeri için Risk Ölçümleri

Dönemler	Takip Hatası	Beta
30.12.2020 - 31.12.2020	-	-
4.01.2021 - 31.12.2021	0,2562	1,8751
3.01.2022 - 30.12.2022	0,1929	-1,2330
2.01.2023 - 27.06.2023	0,1838	1,6014

4) Performans bilgisi tablosunda rapor dönemi portföy ve karşılaştırma ölçütü / eşik değeri standart sapmasına yer verilmiştir. (Günlük verilerden hareketle hesaplanmıştır)

Yıllar	Portföy		Eşik Değeri	
	Getiri	Standart Sapma	Getiri	Standart Sapma
2020	0,18%	-	0,16%	-
2021	50,44%	1,61%	18,78%	0,04%
2022	111,29%	1,19%	17,67%	0,04%
2023	32,51%	1,15%	10,22%	0,06%

5) Yatırım Fonu Endeksleri Karşılaştırma Tablosu

Dönemler	Portföy	Yatırım Fonu Endeksleri
30.12.2020 - 31.12.2020	0,18%	0,75%
4.01.2021 - 31.12.2021	50,44%	62,47%
3.01.2022 - 30.12.2022	111,29%	166,00%
2.01.2023 - 27.06.2023	32,51%	43,22%

6) Getiri Oranını Etkileyen Piyasa Koşulları

30.12.2022 - 27.06.2023 Dönem Getirisi	Getiri
BIST 100 ENDEKSİ	6,71%
BIST 30 ENDEKSİ	10,09%
BIST-KYD REPO BRÜT ENDEKSİ	5,01%
BIST-KYD DİBS 91 GÜN ENDEKSİ	6,24%
BIST-KYD DİBS 182 GÜN ENDEKSİ	4,47%
BIST-KYD DİBS 365 GÜN ENDEKSİ	1,29%
BIST-KYD DİBS 547 GÜN ENDEKSİ	-1,51%
BIST-KYD DİBS TÜM ENDEKSİ	-12,36%
BIST-KYD DİBS UZUN ENDEKSİ	-19,04%
BIST-KYD ÖSBA SABİT ENDEKSİ	13,01%
BIST-KYD ÖSBA DEĞİŞKEN ENDEKSİ	9,18%
BIST-KYD Kamu Kira Sertifikaları Endeksi	0,06%
BIST-KYD Özel Sektör Kira Sertifikaları Endeksi	10,61%
BIST-KYD 1 Aylık Gösterge Mevduat Endeksi (TL)	9,73%
BIST-KYD 1 Aylık Gösterge Kar Payı TL Endeksi	7,47%
BIST Katılım 50 ENDEKSİ	3,73%
BIST-KYD ALTIN FİYAT AĞIRLIKLILIK ORTALAMA	47,16%
BIST-KYD Eurobond USD (TL)	42,49%
BIST-KYD Eurobond EUR (TL)	41,30%
Dolar Kuru	38,10%
Euro Kuru	41,23%

7) Bilgi Rasyosu, riske göre düzeltilmiş getiri ölçümünde kullanılır. Fonun performans dönemindeki ortalama nispi (karşılaştırma ölçütüne göre) getirisi ile günlük getiriler üzerinden hesaplanan nispi getirilerinin standart sapması olan takip hatasının oranı bilgi rasyosudur. Portföy yöneticisinin performans ölçütü üzerinde sağladığı getiri ölçer. Pozitif ve yüksek Bilgi Rasyosu iyi kabul edilir.

	FBN
Net Basit Getiri	32,51%
Gerçekleşen Fon Toplam Giderleri Oranı	1,60%
Azami Toplam Gider Oranı	-
Kurucu Tarafından Karşılana Giderlerin Oranı	0,00%
Net Gider Oranı	1,60%
Brüt Getiri	34,11%