

**FİBA PORTFÖY
ALTIN FONU**

**1 OCAK 2023 – 30 HAZİRAN 2023
DÖNEMİNE AİT
PERFORMANS SUNUM RAPORU VE
YATIRIM PERFORMANSI
KONUSUNDA KAMUYA AÇIKLANAN
BİLGİLERE İLİŞKİN RAPOR**

REPORT

BAĞIMSIZ DENETİM AŞ

Fiba Portföy Altın Fonu

Yatırım Performansı Konusunda Kamuya Açıklanacak Bilgilere İlişkin Rapor

Fiba Portföy Altın Fonu'nun ("Fon") 1 Ocak 2023 – 30 Haziran 2023 dönemine ait ekteki performans sunuş raporunu Sermaye Piyasası Kurulu'nun VII-128.5 sayılı Bireysel Portföylerin ve Kolektif Yatırım Kuruluşlarının Performans Sunumuna, Performansa Dayalı Ücretlendirilmesine ve Kolektif Yatırım Kuruluşlarının Notlandırma ve Sıralama Faaliyetlerine İlişkin Esaslar Hakkında Tebliğ'inde ("Tebliğ") yer alan performans sunuş standartlarına ilişkin düzenlemeleri çerçevesinde incelemiş bulunuyoruz

İncelememiz sadece yukarıda belirtilen döneme ait performans sunuşunu kapsamaktadır. Bunun dışında kalan dönemler için inceleme yapılmamış ve görüş oluşturulmamıştır.

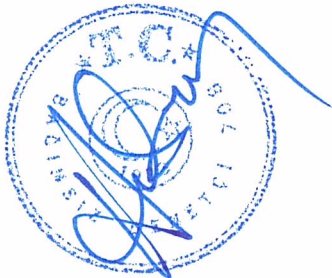
İncelememiz sonucunda Fon'un 1 Ocak 2023 – 30 Haziran 2023 dönemine ait performans sunuş raporunun Tebliğ'de belirtilen performans sunuş standartlarına ilişkin düzenlemelere uygun hazırlanmadığı kanaatine varmamıza sebep olacak herhangi bir tespitimiz bulunmamaktadır.

Diğer Hususlar

1 Ocak 2023 – 30 Haziran 2023 dönemine ait performans sunuş raporunda sunulan ve performans bilgisi hesaplamalarına dayanak teşkil edene finansal bilgiler Türkiye Bağımsız Denetim Standartları'na ("BDS") uygun olarak tam kapsamlı veya sınırlı bağımsız denetime tabi tutulmamıştır.

Fon'un 31 Aralık 2022 ve 30 Haziran 2022 tarihinde biten dönemlerine ait performans sunuş raporlarının Sermaye Piyasası Kurulu'nun VII-128.5 sayılı Bireysel Portföylerin ve Kolektif Yatırım Kuruluşlarının Performans Sunumuna, Performansa Dayalı Ücretlendirilmesine ve Kolektif Yatırım Kuruluşlarının Notlandırma ve Sıralama Faaliyetlerine İlişkin Esaslar Hakkında Tebliğ'inde ("Tebliğ") yer alan performans sunuş standartlarına ilişkin düzenlemeleri çerçevesinde incelenmesi başka bağımsız denetim şirketi tarafından gerçekleştirilmiş olup, söz konusu bağımsız denetim şirketi sırası ile 31 Ocak 2023 ve 29 Temmuz 2022 tarihli performans sunuş raporlarında Tebliğ'de belirtilen performans sunuş standartlarına ilişkin düzenlemelere uygun olarak doğru bir biçimde yansıttığını bildirmiştir.

Report Bağımsız Denetim Anonim Şirketi



Hasan KOCA, SMMM
Sorumlu Denetçi

26 Temmuz 2023
İstanbul, Türkiye

Fiba Portföy Altın Fonu'NA AİT PERFORMANS SUNUM RAPORU**A. TANITICI BİLGİLER**

PORTFÖYE BAKIŞ
Halka Arz Tarihi : 4.06.2012

YATIRIM VE YÖNETİME İLİŞKİN BİLGİLER

27.06.2023 tarihi itibarıyla	
Fon Toplam Değeri	767.893.542
Birim Pay Değeri (TRL)	0,126323
Yatırımcı Sayısı	6.053
Tedavül Oranı (%)	6,08%
Portföy Dağılımı	
Kıymetli Maden	73,97%
Borçlanma Araçları	21,69%
- Devlet Tahvili / Hazine Bonosu	12,80%
- Kamu Kira Sertifikası	8,89%
Vadeli Mevduat	1,97%
Borsa Yatırım Fonu	0,72%
Futures	0,00%
Toplam	98,35%

Fon'un Yatırım Amacı	Portföy Yöneticileri
Fonun amacı Türk Lirası bazında altın fiyatlarını yansıtmak.	Hakan Basri AVCI
En Az Alınabilir Pay Adedi : 1 Adet	Diler KAYRA
	Ateş KAYMAK
	Ruşen SÖZMEN
	Kamuran KARA
Yatırım Stratejisi	
Fon toplam değerinin en az %80'i devamlı olarak Borsa'da işlem gören altın ve altına dayalı sermaye piyasası araçlarına yatırım yapılır. Portföyün en fazla %20'lik kısmı için yatırım yapılacak sermaye piyasası araçlarının seçiminde nakde dönüşümü kolay ve risk seviyesi düşük olanlar tercih edilir. Fon getirisinin altın fiyatlarındaki gelişmelere paralel olarak hareket etmesi amaçlanmaktadır. Fon, ağırlıklı olarak altın ve altına dayalı sermaye piyasası araçlarına yatırım yaparak altın fiyatları açısından dengeli ve sürekli bir gelir yaratmayı hedeflemektedir.	
Yatırım Riskleri	
Piyasa Riski : Piyasa riski ile borçlanmayı temsil eden finansal araçların, ortaklık paylarının, diğer menkul kıymetlerin, döviz ve dövizle endeksli finansal araçlara dayalı türev sözleşmelere ilişkin taşınan pozisyonların değerinde, faiz oranları, ortaklık payı fiyatları ve döviz kurlarındaki dalgalanmalar nedeniyle meydana gelebilecek zarar riski ifade edilmektedir. Karşı Taraf Riski : Karşı tarafın sözleşmeden kaynaklanan yükümlülüklerini yerine getirmek istememesi ve/veya yerine getirememesi veya takas işlemlerinde ortaya çıkan aksaklıklar sonucunda ödemenin yapılamaması riskini ifade etmektedir. Likidite Riski : Fon portföyünde bulunan finansal varlıkların istenildiği anda piyasa fiyatından nakde dönüştürülememesi halinde ortaya çıkan zarar olasılığıdır. Kredi Riski : Yatırım yapılan finansal aracın ihracısının ödemede temerrüde düşmesi riskidir.	

B. PERFORMANS BİLGİSİ

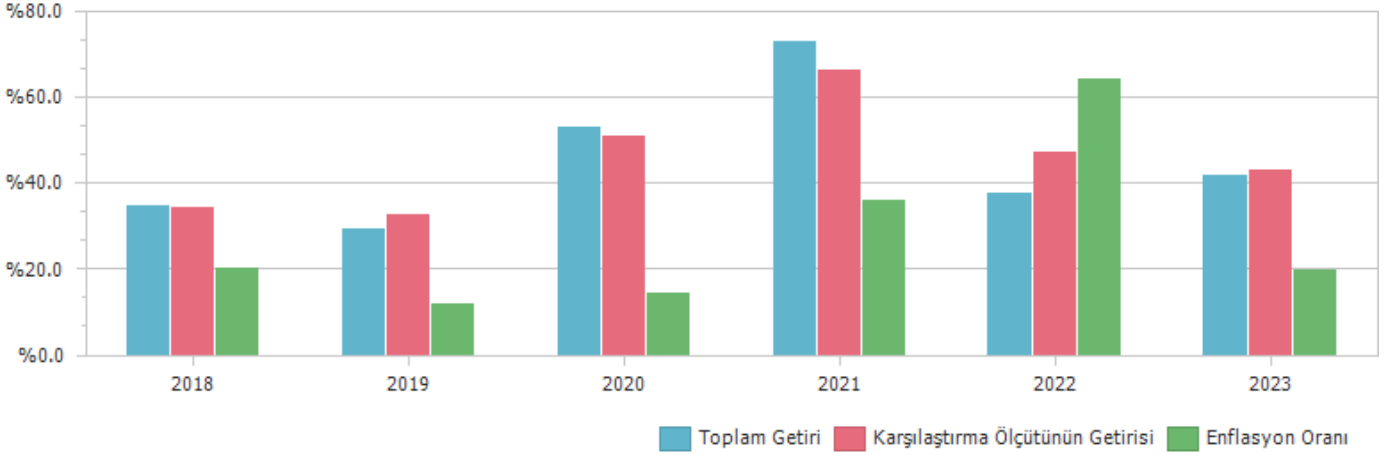
PERFORMANS BİLGİSİ							
YILLAR	Toplam Getiri (%)	Karşılaştırma Ölçütünün Getirisi (%)	Enflasyon Oranı (%) (TÜFE) (*)	Portföyün Zaman İçinde Standart Sapması (%) (**)	Karşılaştırma Ölçütünün Standart Sapması (%) (**)	Bilgi Rasyosu	Sunuma Dahil Dönem Sonu Portföyün Toplam Değeri / Net Aktif Değeri
2018	34,697%	34,317%	20,302%	1,699%	1,5933%	0,0144	4.337.763,37
2019	29,504%	32,655%	11,836%	0,989%	0,8805%	-0,0269	11.128.043,44
2020	53,265%	51,094%	14,599%	1,217%	1,0864%	0,0252	141.776.722,52
2021	72,975%	66,567%	36,081%	2,402%	2,1307%	0,0544	205.891.063,56
2022	37,788%	47,148%	64,270%	1,024%	0,9256%	-0,0529	324.448.720,11
2023 (***)	42,030%	43,071%	19,774%	1,322%	1,2136%	-0,0076	767.893.542,41

(*) Enflasyon oranı TÜİK tarafından açıklanan 12 aylık TÜFE'nin dönemsel oranıdır.

(**) Portföyün ve karşılaştırma ölçütünün standart sapması dönemdeki günlük getiriler üzerinden hesaplanmıştır.

(***) İlgili veriler sene başından itibaren rapor tarihine kadar olan değerleri vermektedir.

PERFORMANS GRAFİĞİ



GEÇMİŞ GETİRİLER GELECEK DÖNEM PERFORMANSI İÇİN BİR GÖSTERGE SAYILMAZ.

C. DİPNOTLAR

1) Fiba Portföy Yönetimi A.Ş. 26.09.2013 tarihinde kurulmuş olup, YatırımFonları Yönetimi, Emeklilik fonları Yönetimi ve Özel Portföy Yönetimi alanlarında faaliyet göstermektedir.

2) Fon Portföyü'nün yatırım amacı, yatırımcı riskleri ve stratejisi "Tanıtıcı Bilgiler" bölümünde belirtilmiştir.

3) Fon 1.01.2023 - 27.06.2023 döneminde net %42.03 oranında getiri sağlarken, karşılaştırma ölçütünün getirisi aynı dönemde %43.07 olmuştur. Sonuç olarak Fon'un nispi getirisi %-1.04 olarak gerçekleşmiştir.

Toplam Getiri : Fonun ilgili dönemdeki birim pay değerindeki yüzdesel getiriyi ifade etmektedir.

Karşılaştırma Ölçütünün Getirisi : Fonun karşılaştırma ölçütünün ilgili dönem içerisinde belirtilen varlık dağılımları ile ağırlıklandırılarak hesaplanmış olan yüzdesel getirisini ifade etmektedir.

Nispi Getiri : Performans sonu dönemi itibariyle hesaplanan portföy getiri oranı ile karşılaştırma ölçütünün getiri oranı arasındaki farkı ifade etmektedir.

4) Yönetim ücretleri, vergi, saklama ücretleri ve diğer faaliyet giderlerinin günlük brüt portföy değerine oranının ağırlıklı ortalaması aşağıdaki gibidir.

1.01.2023 - 27.06.2023 döneminde :	Portföy Değerine Oranı (%)	TL Tutar
Fon Yönetim Ücreti	0,505947%	2.973.613,47
Denetim Ücreti Giderleri	0,002135%	12.549,88
Saklama Ücreti Giderleri	0,076018%	446.780,22
Aracılık Komisyonu Giderleri	0,032931%	193.544,41
Kurul Kayıt Ücreti	0,011475%	67.439,66
Diğer Faaliyet Giderleri	0,006601%	38.795,83
Toplam Faaliyet Giderleri	3.732.723,47	
Ortalama Fon Toplam Değeri	587.732.477,17	
Toplam Faaliyet Giderleri / Ortalama Fon Toplam Değeri	0,635106%	

5) Performans sunum döneminde Fon'a ilişkin yatırım stratejisi değişikliği yapılmamıştır.

Kıstas Dönemi	Kıstas Bilgisi
2.01.2017-...	%5 BIST 30 + %5 BIST-KYD Repo (Brüt) + %90 BIST-KYD Altın Fiyat Ağırlıklı Ortalama

D. İLAVE BİLGİLER VE AÇIKLAMALAR

1) Tüm dönemler için portföy ve karşılaştırma ölçütünün birikimli getiri oranı

Dönemler	Portföy Net Getiri	Portföy Brüt Getiri	Karşılaştırma Ölçütü	Nispi Getiri
2.01.2018 - 31.12.2018	34,70%	36,05%	34,32%	0,38%
2.01.2019 - 31.12.2019	29,50%	30,81%	32,65%	-3,15%
2.01.2020 - 31.12.2020	53,27%	54,82%	51,09%	2,17%
4.01.2021 - 31.12.2021	72,97%	75,16%	66,57%	6,41%
3.01.2022 - 30.12.2022	37,79%	38,88%	47,15%	-9,36%
2.01.2023 - 27.06.2023	42,03%	43,13%	43,07%	-1,04%

2) Döviz Kurlarındaki Dönemsel Ortalama Getiri ve Sapma

Dönemler	USD		EUR		GBP		JPY	
	Ortalama	Standart Sapma	Ortalama	Standart Sapma	Ortalama	Standart Sapma	Ortalama	Standart Sapma
2.01.2018 - 31.12.2018	0,15%	1,76%	0,13%	1,68%	0,13%	1,74%	0,16%	1,81%
2.01.2019 - 31.12.2019	0,05%	0,80%	0,04%	0,77%	0,06%	0,85%	0,06%	0,89%
2.01.2020 - 31.12.2020	0,09%	0,76%	0,13%	0,79%	0,11%	0,91%	0,11%	0,91%
4.01.2021 - 31.12.2021	0,27%	2,34%	0,23%	2,31%	0,26%	2,30%	0,22%	2,35%
3.01.2022 - 30.12.2022	0,14%	0,58%	0,11%	0,76%	0,09%	0,86%	0,08%	0,90%
2.01.2023 - 27.06.2023	0,26%	0,95%	0,28%	0,99%	0,31%	1,06%	0,20%	1,15%

3) Portföy ve Karşılaştırma Ölçütü / Eşik Değeri için Risk Ölçümleri

Dönemler	Takip Hatası	Beta
2.01.2018 - 31.12.2018	0,0376	1,0572
2.01.2019 - 31.12.2019	0,0559	1,0512
2.01.2020 - 31.12.2020	0,0451	1,0937
4.01.2021 - 31.12.2021	0,0608	1,1191
3.01.2022 - 30.12.2022	0,0592	1,0314
2.01.2023 - 27.06.2023	0,0777	1,0121

4) Performans bilgisi tablosunda rapor dönemi portföy ve karşılaştırma ölçütü / eşik değeri standart sapmasına yer verilmiştir. (Günlük verilerden hareketle hesaplanmıştır)

Yıllar	Portföy		Karşılaştırma Ölçütü	
	Getiri	Standart Sapma	Getiri	Standart Sapma
2018	34,70%	1,70%	34,32%	1,59%
2019	29,50%	0,99%	32,65%	0,88%
2020	53,27%	1,22%	51,09%	1,09%
2021	72,97%	2,40%	66,57%	2,13%
2022	37,79%	1,02%	47,15%	0,93%
2023	42,03%	1,32%	43,07%	1,21%

5) Yatırım Fonu Endeksleri Karşılaştırma Tablosu

Dönemler	Portföy	Yatırım Fonu Endeksleri
2.01.2018 - 31.12.2018	34,70%	16,39%
2.01.2019 - 31.12.2019	29,50%	22,76%
2.01.2020 - 31.12.2020	53,27%	24,15%
4.01.2021 - 31.12.2021	72,97%	62,47%
3.01.2022 - 30.12.2022	37,79%	166,00%
2.01.2023 - 27.06.2023	42,03%	43,22%

6) Getiri Oranını Etkileyen Piyasa Koşulları

30.12.2022 - 27.06.2023 Dönem Getirisi	Getiri
BIST 100 ENDEKSİ	6,71%
BIST 30 ENDEKSİ	10,09%
BIST-KYD REPO BRÜT ENDEKSİ	5,01%
BIST-KYD DİBS 91 GÜN ENDEKSİ	6,24%
BIST-KYD DİBS 182 GÜN ENDEKSİ	4,47%
BIST-KYD DİBS 365 GÜN ENDEKSİ	1,29%
BIST-KYD DİBS 547 GÜN ENDEKSİ	-1,51%
BIST-KYD DİBS TÜM ENDEKSİ	-12,36%
BIST-KYD DİBS UZUN ENDEKSİ	-19,04%
BIST-KYD ÖSBA SABİT ENDEKSİ	13,01%
BIST-KYD ÖSBA DEĞİŞKEN ENDEKSİ	9,18%
BIST-KYD Kamu Kira Sertifikaları Endeksi	0,06%
BIST-KYD Özel Sektör Kira Sertifikaları Endeksi	10,61%
BIST-KYD 1 Aylık Gösterge Mevduat Endeksi (TL)	9,73%
BIST-KYD 1 Aylık Gösterge Kar Payı TL Endeksi	7,47%
BIST Kabılm 50 ENDEKSİ	3,73%
BIST-KYD ALTIN FİYAT AĞIRLIKLIL ORTALAMA	47,16%
BIST-KYD Eurobond USD (TL)	42,49%
BIST-KYD Eurobond EUR (TL)	41,30%
Dolar Kuru	38,10%
Euro Kuru	41,23%

7) Bilgi Rasyosu, riske göre düzeltilmiş getiri ölçümünde kullanılır. Fonun performans dönemindeki ortalama nispi (karşılaştırma ölçütüne göre) getirisi ile günlük getiriler üzerinden hesaplanan nispi getirilerinin standart sapması olan takip hatasının oranı bilgi rasyosudur. Portföy yöneticisinin performans ölçütü üzerinde sağladığı getiriyi ölçer. Pozitif ve yüksek Bilgi Rasyosu iyi kabul edilir.

	FIB
Net Basit Getiri	42,03%
Gerçekleşen Fon Toplam Giderleri Oranı	0,64%
Azami Toplam Gider Oranı	-
Kurucu Tarafından Karşılanan Giderlerin Oranı	0,00%
Net Gider Oranı	0,64%
Brüt Getiri	42,67%