

**FİBA PORTFÖY
FIRTINA SERBEST (DÖVİZ) FON**

**1 OCAK 2023 – 30 HAZİRAN 2023
DÖNEMİNE AİT
PERFORMANS SUNUM RAPORU VE
YATIRIM PERFORMANSI
KONUSUNDA KAMUYA AÇIKLANAN
BİLGİLERE İLİŞKİN RAPOR**

REPORT

BAĞIMSIZ DENETİM AŞ

Fiba Portföy Fırtına Serbest (Döviz) Fon

Yatırım Performansı Konusunda Kamuya Açıklanacak Bilgilere İlişkin Rapor

Fiba Portföy Fırtına Serbest (Döviz) Fon'un ("Fon") 1 Ocak 2023 – 30 Haziran 2023 dönemine ait ekteki performans sunuş raporunu Sermaye Piyasası Kurulu'nun VII-128.5 sayılı Bireysel Portföylerin ve Kolektif Yatırım Kuruluşlarının Performans Sunumuna, Performansa Dayalı Ücretlendirilmesine ve Kolektif Yatırım Kuruluşlarının Notlandırma ve Sıralama Faaliyetlerine İlişkin Esaslar Hakkında Tebliğ'inde ("Tebliğ") yer alan performans sunuş standartlarına ilişkin düzenlemeleri çerçevesinde incelemiş bulunuyoruz

İncelememiz sadece yukarıda belirtilen döneme ait performans sunuşunu kapsamaktadır. Bunun dışında kalan dönemler için inceleme yapılmamış ve görüş oluşturulmamıştır.

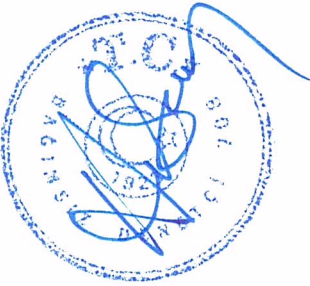
İncelememiz sonucunda Fon'un 1 Ocak 2023 – 30 Haziran 2023 dönemine ait performans sunuş raporunun Tebliğ'de belirtilen performans sunuş standartlarına ilişkin düzenlemelere uygun hazırlanmadığı kanaatine varmamıza sebep olacak herhangi bir tespitimiz bulunmamaktadır.

Diğer Hususlar

1 Ocak 2023 – 30 Haziran 2023 dönemine ait performans sunuş raporunda sunulan ve performans bilgisi hesaplamalarına dayanak teşkil edene finansal bilgiler Türkiye Bağımsız Denetim Standartları'na ("BDS") uygun olarak tam kapsamlı veya sınırlı bağımsız denetime tabi tutulmamıştır.

Fon'un 31 Aralık 2022 ve 30 Haziran 2022 tarihinde biten dönemlerine ait performans sunuş raporlarının Sermaye Piyasası Kurulu'nun VII-128.5 sayılı Bireysel Portföylerin ve Kolektif Yatırım Kuruluşlarının Performans Sunumuna, Performansa Dayalı Ücretlendirilmesine ve Kolektif Yatırım Kuruluşlarının Notlandırma ve Sıralama Faaliyetlerine İlişkin Esaslar Hakkında Tebliğ'inde ("Tebliğ") yer alan performans sunuş standartlarına ilişkin düzenlemeleri çerçevesinde incelenmesi başka bağımsız denetim şirketi tarafından gerçekleştirilmiş olup, söz konusu bağımsız denetim şirketi sırası ile 31 Ocak 2023 ve 29 Temmuz 2022 tarihli performans sunuş raporlarında Tebliğ'de belirtilen performans sunuş standartlarına ilişkin düzenlemelere uygun olarak doğru bir biçimde yansıttığını bildirmiştir.

Report Bağımsız Denetim Anonim Şirketi



Hasan KOCA, SMMM
Sorumlu Denetçi

26 Temmuz 2023
İstanbul, Türkiye

A. TANITICI BİLGİLER

PORTFÖYE BAKIŞ
Halka Arz Tarihi : 6.07.2021

YATIRIM VE YÖNETİME İLİŞKİN BİLGİLER

27.06.2023 tarihi itibarıyla	
Fon Toplam Değeri	112.075.354
Birim Pay Değeri (TRL)	25,975959
Yatırımcı Sayısı	142
Tedavül Oranı (%)	4,31%

Portföy Dağılımı	
Borçlanma Araçları	99,16%
- Özel Sektör Borçlanma Araçları	65,41%
- Devlet Tahvili / Hazine Bonosu	33,75%
Vadeli Mevduat	0,84%
Toplam	100,00%

Fon'un Yatırım Amacı	Portföy Yöneticileri
Fonun amacı döviz eurobond ağırlıklı, fırsatçı ve yüksek getiri hedefli bir portföyü yönetmektir.	Hakan Basri AVCI
	Ruşen SÖZMEN
En Az Alınabilir Pay Adedi : 1 Adet	Kamuran KARA
	Ateş KAYMAK
	Diler KAYRA

Yatırım Stratejisi
Fonun ana yatırım stratejisi, ağırlıklı olarak kamu ve yerli özel ihracçılarının döviz cinsinden para ve sermaye piyasası araçlarına yatırım yaparak Amerikan Doları (USD) bazında getiri odaklı bir portföy yönetimi hedeflemektir. Fon, bu piyasalarda mevcut olan döviz cinsi para ve sermaye piyasası araçları içinden getirisi yüksek olan ve/veya piyasa dalgalanmalarından dolayı yüksek getiri fırsatı sağlayan yatırım araçlarına yönelecektir. Bu stratejiyi desteklemek üzere döviz cinsi türev enstrümanlarında korunma ve/veya yatırım amaçlı pozisyonlar alabilir ve arbitraj olanaklarını değerlendirebilir. Fon toplam değerinin en az %80i devamlı olarak Hazine ve Maliye Bakanlığı tarafından döviz cinsinden ihraç edilen borçlanma araçları ve kira sertifikaları ile yerli ihracçılarının döviz cinsinden ihraç edilen para ve sermaye piyasası araçlarına yatırılır. Fon toplam değerinin kalan kısmı ise yabancı ihracçılarının para ve sermaye piyasası araçlarına ve/veya Türk Lirası cinsi para ve sermaye piyasası araçlarına yatırılacaktır.

Yatırım Riskleri
Piyasa Riski : Piyasa riski ile borçlanmayı temsil eden finansal araçların, ortaklık paylarının, diğer menkul kıymetlerin, döviz ve döviz endeksli finansal araçlara dayalı türev sözleşmelere ilişkin taşınan pozisyonların değerinde, faiz oranları, ortaklık payı fiyatları ve döviz kurlarındaki dalgalanmalar nedeniyle meydana gelebilecek zarar riski ifade edilmektedir. Karşı Taraf Riski : Karşı tarafın sözleşmeden kaynaklanan yükümlülüklerini yerine getirmek istememesi ve/veya yerine getirememesi veya takas işlemlerinde ortaya çıkan aksaklıklar sonucunda ödemenin yapılamaması riskini ifade etmektedir. Likidite Riski : Fon portföyünde bulunan finansal varlıkların istenildiği anda piyasa fiyatından nakde dönüştürülemediği halinde ortaya çıkan zarar olasılığıdır. Kredi Riski : Yatırım yapılan finansal aracın ihraççısının ödemede temerrüde düşmesi riskidir.

B. PERFORMANS BİLGİSİ

PERFORMANS BİLGİSİ							
YILLAR	Toplam Getiri (%)	Eşik Değer Getirisi (%)	Enflasyon Oranı (%) (TÜFE) (*)	Portföyün Zaman İçinde Standart Sapması (%) (**)	Eşik Değerin Standart Sapması (%) (**)	Bilgi Rasyosu	Sunuma Dahil Dönem Sonu Portföyün Toplam Değeri / Net Aktif Değeri
2021	45,868%	55,348%	24,897%	2,878%	3,1612%	-0,1297	36.836.598,86
2022	44,517%	45,448%	64,270%	0,550%	0,5747%	-0,0066	52.911.300,74
2023 (***)	42,548%	41,256%	19,774%	1,046%	0,9474%	0,0235	112.075.353,92

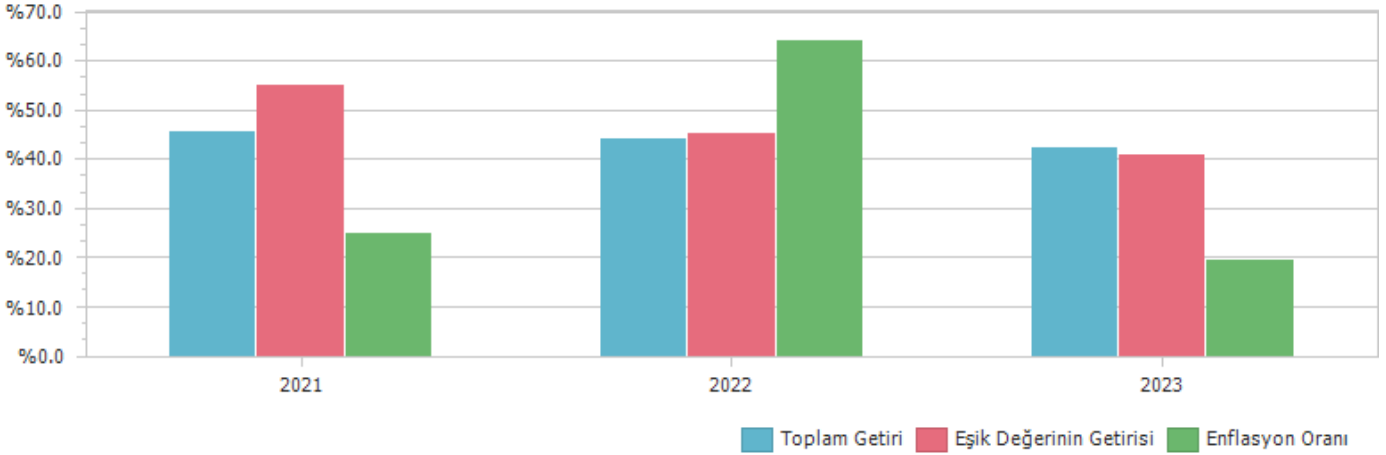
PERFORMANS BİLGİSİ USD							
YILLAR	Toplam Getiri (%)	Karşılaştırma Ölçütünün / Eşik Değerinin Getirisi (%)	Enflasyon Oranı (%) (TÜFE) (*)	Portföyün Zaman İçinde Standart Sapması (%) (**)	Karşılaştırma Ölçütünün / Eşik Değerinin Standart Sapması (%) (**)	Bilgi Rasyosu	Sunuma Dahil Dönem Sonu Portföyün Toplam Değeri / Net Aktif Değeri
2021	-4,936%	1,243%	24,897%	0,472%	0,0056%	-0,1097	2.763.643,10
2022	3,019%	3,682%	64,270%	0,409%	0,0070%	-0,0042	2.829.738,57
2023	3,218%	2,283%	19,774%	0,352%	0,0076%	0,0226	4.340.120,04

(*) Enflasyon oranı TÜİK tarafından açıklanan 12 aylık TÜFE'nin dönemsel oranıdır.

(**) Portföyün ve eşik değerinin standart sapması dönemdeki günlük getiriler üzerinden hesaplanmıştır.

(***) İlgili veriler sene başından itibaren rapor tarihine kadar olan değerleri vermektedir.

(*****) 6.07.2021 tarihi itibarıyla USD fiyat açıklamaya başlamıştır.

PERFORMANS GRAFİĞİ

GEÇMİŞ GETİRİLER GELECEK DÖNEM PERFORMANSI İÇİN BİR GÖSTERGE SAYILMAZ.

C. DİPNOTLAR

- 1) Fiba Portföy Yönetimi A.Ş. 26.09.2013 tarihinde kurulmuş olup, YatırımFonları Yönetimi, Emeklilik fonları Yönetimi ve Özel Portföy Yönetimi alanlarında faaliyet göstermektedir.
- 2) Fon Portföyü'nün yatırım amacı, yatırımcı riskleri ve stratejisi "Tanıtıcı Bilgiler" bölümünde belirtilmiştir.
- 3) Fon 1.01.2023 - 27.06.2023 döneminde net %42.55 oranında getiri sağlarken, eşik değerinin getirisi aynı dönemde %41.26 olmuştur. Sonuç olarak Fon'un nispi getirisi %1.29 olarak gerçekleşmiştir.
- Toplam Getiri : Fonun ilgili dönemdeki birim pay değerindeki yüzdesel getiriyi ifade etmektedir.

Eşik Değerinin Getirisi : Fonun eşik değerinin ilgili dönem içerisinde belirtilen varlık dağılımları ile ağırlıklandırılarak hesaplanmış olan yüzdesel getirisini ifade etmektedir.

Nispi Getiri : Performans sonu dönemi itibariyle hesaplanan portföy getiri oranı ile karşılaştırma ölçütünün getiri oranı arasındaki farkı ifade etmektedir.

- 4) Yönetim ücretleri, vergi, saklama ücretleri ve diğer faaliyet giderlerinin günlük brüt portföy değerine oranının ağırlıklı ortalaması aşağıdaki gibidir.

1.01.2023 - 27.06.2023 döneminde :	Portföy Değerine Oranı (%)	TL Tutar
Fon Yönetim Ücreti	0,382029%	232.019,40
Denetim Ücreti Giderleri	0,011188%	6.794,94
Saklama Ücreti Giderleri	0,146445%	88.940,79
Aracılık Komisyonu Giderleri	0,000245%	148,94
Kurul Kayıt Ücreti	0,013295%	8.074,78
Diğer Faaliyet Giderleri	0,073062%	44.373,16
Toplam Faaliyet Giderleri	380.352,01	
Ortalama Fon Toplam Değeri	60.733.441,62	
Toplam Faaliyet Giderleri / Ortalama Fon Toplam Değeri	0,626265%	

- 5) Performans sunum döneminde Fon'a ilişkin yatırım stratejisi değişikliği yapılmamıştır.

Kıstas Dönemi	Kıstas Bilgisi
8.07.2021-2.01.2022	%100 BIST-KYD 1 Aylık Mevduat (USD) Endeksi + %2 (07/07/2021) (TL)
3.01.2022-1.01.2023	%100 BIST-KYD 1 Aylık Mevduat (USD) Endeksi + %2 (31/12/2021) (TL)
2.01.2023-...	%100 BIST-KYD 1 Aylık Mevduat (USD) Endeksi + %2 (30/12/2022) (TL)

D. İLAVE BİLGİLER VE AÇIKLAMALAR

1) Tüm dönemler için portföy ve eşik değerinin birikimli getiri oranı

Dönemler	Portföy Net Getiri	Portföy Brüt Getiri	Eşik Değeri	Nispi Getiri
8.07.2021 - 31.12.2021	45,87%	46,40%	55,35%	-9,48%
3.01.2022 - 30.12.2022	44,52%	45,60%	45,45%	-0,93%
2.01.2023 - 27.06.2023	42,55%	43,08%	41,26%	1,29%

2) Döviz Kurlarındaki Dönemsel Ortalama Getiri ve Sapma

Dönemler	USD		EUR		GBP		JPY	
	Ortalama	Standart Sapma	Ortalama	Standart Sapma	Ortalama	Standart Sapma	Ortalama	Standart Sapma
8.07.2021 - 31.12.2021	0,41%	3,15%	0,38%	3,11%	0,39%	3,12%	0,38%	3,16%
3.01.2022 - 30.12.2022	0,14%	0,58%	0,11%	0,76%	0,09%	0,86%	0,08%	0,90%
2.01.2023 - 27.06.2023	0,26%	0,95%	0,28%	0,99%	0,31%	1,06%	0,20%	1,15%

3) Portföy ve Karşılaştırma Ölçütü / Eşik Değeri için Risk Ölçümleri

Dönemler	Takip Hatası	Beta
8.07.2021 - 31.12.2021	0,0769	0,9029
3.01.2022 - 30.12.2022	0,0650	0,7045
2.01.2023 - 27.06.2023	0,0562	1,0401

4) Performans bilgisi tablosunda rapor dönemi portföy ve karşılaştırma ölçütü / eşik değeri standart sapmasına yer verilmiştir. (Günlük verilerden hareketle hesaplanmıştır)

Yıllar	Portföy		Eşik Değeri	
	Getiri	Standart Sapma	Getiri	Standart Sapma
2021	45,87%	2,88%	55,35%	3,16%
2022	44,52%	0,55%	45,45%	0,57%
2023	42,55%	1,05%	41,26%	0,95%

5) Yatırım Fonu Endeksleri Karşılaştırma Tablosu

Dönemler	Portföy	Yatırım Fonu Endeksleri
8.07.2021 - 31.12.2021	45,87%	36,99%
3.01.2022 - 30.12.2022	44,52%	166,00%
2.01.2023 - 27.06.2023	42,55%	43,22%

6) Getiri Oranını Etkileyen Piyasa Koşulları

30.12.2022 - 27.06.2023 Dönem Getirisi	Getiri
BIST 100 ENDEKSİ	6,71%
BIST 30 ENDEKSİ	10,09%
BIST-KYD REPO BRÜT ENDEKSİ	5,01%
BIST-KYD DİBS 91 GÜN ENDEKSİ	6,24%
BIST-KYD DİBS 182 GÜN ENDEKSİ	4,47%
BIST-KYD DİBS 365 GÜN ENDEKSİ	1,29%
BIST-KYD DİBS 547 GÜN ENDEKSİ	-1,51%
BIST-KYD DİBS TÜM ENDEKSİ	-12,36%
BIST-KYD DİBS UZUN ENDEKSİ	-19,04%
BIST-KYD ÖSBA SABİT ENDEKSİ	13,01%
BIST-KYD ÖSBA DEĞİŞKEN ENDEKSİ	9,18%
BIST-KYD Kamu Kira Sertifikaları Endeksi	0,06%
BIST-KYD Özel Sektör Kira Sertifikaları Endeksi	10,61%
BIST-KYD 1 Aylık Gösterge Mevduat Endeksi (TL)	9,73%
BIST-KYD 1 Aylık Gösterge Kar Payı TL Endeksi	7,47%
BIST Katılım 50 ENDEKSİ	3,73%
BIST-KYD ALTIN FİYAT AĞIRLIKLILIK ORTALAMA	47,16%
BIST-KYD Eurobond USD (TL)	42,49%
BIST-KYD Eurobond EUR (TL)	41,30%
Dolar Kuru	38,10%
Euro Kuru	41,23%

7) Bilgi Rasyosu, riske göre düzeltilmiş getiri ölçümünde kullanılır. Fonun performans dönemindeki ortalama nispi (karşılaştırma ölçütüne göre) getirisi ile günlük getiriler üzerinden hesaplanan nispi getirilerinin standart sapması olan takip hatasının oranı bilgi rasyosudur. Portföy yöneticisinin performans ölçütü üzerinde sağladığı getiriyi ölçer. Pozitif ve yüksek Bilgi Rasyosu iyi kabul edilir.

	FJZ
Net Basit Getiri	42,55%
Gerçekleşen Fon Toplam Giderleri Oranı	0,63%
Azami Toplam Gider Oranı	-
Kurucu Tarafından Karşılana Giderlerin Oranı	0,00%
Net Gider Oranı	0,63%
Brüt Getiri	43,17%