

**FİBA PORTFÖY**  
**BİRİNCİ HİSSE SENEDİ SERBEST FON (HİSSE SENEDİ YOĞUN FON)**

**15 ŞUBAT 2023 – 30 HAZİRAN 2023**  
**DÖNEMİNE AİT**  
**PERFORMANS SUNUM RAPORU VE**  
**YATIRIM PERFORMANSI**  
**KONUSUNDA KAMUYA AÇIKLANAN**  
**BİLGİLERE İLİŞKİN RAPOR**

# REPORT

## BAĞIMSIZ DENETİM

### AŞ

#### Fiba Portföy Birinci Hisse Senedi Serbest Fon (Hisse Senedi Yoğun Fon)

#### Yatırım Performansı Konusunda Kamuya Açıklanacak Bilgilere İlişkin Rapor

Fiba Portföy Birinci Hisse Senedi Serbest Fon (Hisse Senedi Yoğun Fon)'un ("Fon") 15 Şubat 2023 – 30 Haziran 2023 dönemine ait ekteki performans sunuş raporunu Sermaye Piyasası Kurulu'nun VII-128.5 sayılı Bireysel Portföylerin ve Kolektif Yatırım Kuruluşlarının Performans Sunumuna, Performansa Dayalı Ücretlendirilmesine ve Kolektif Yatırım Kuruluşlarının Notlandırma ve Sıralama Faaliyetlerine İlişkin Esaslar Hakkında Tebliğ'inde ("Tebliğ") yer alan performans sunuş standartlarına ilişkin düzenlemeleri çerçevesinde incelemiş bulunuyoruz

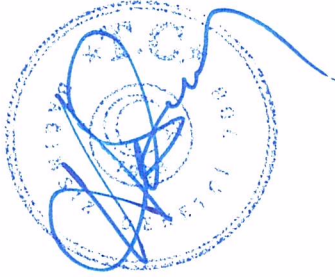
İncelememiz sadece yukarıda belirtilen döneme ait performans sunuşunu kapsamaktadır. Bunun dışında kalan dönemler için inceleme yapılmamış ve görüş oluşturulmamıştır.

İncelememiz sonucunda Fon'un 15 Şubat 2023 – 30 Haziran 2023 dönemine ait performans sunuş raporunun Tebliğ'de belirtilen performans sunuş standartlarına ilişkin düzenlemelere uygun hazırlanmadığı kanaatine varmamıza sebep olacak herhangi bir tespitimiz bulunmamaktadır.

#### Diğer Hususlar

15 Şubat 2023 – 30 Haziran 2023 dönemine ait performans sunuş raporunda sunulan ve performans bilgisi hesaplamalarına dayanak teşkil edene finansal bilgiler Türkiye Bağımsız Denetim Standartları'na ("BDS") uygun olarak tam kapsamlı veya sınırlı bağımsız denetime tabi tutulmamıştır.

#### Report Bağımsız Denetim Anonim Şirketi



**Hasan KOCA, SMMM**  
**Sorumlu Denetçi**

26 Temmuz 2023  
İstanbul, Türkiye

**Fiba Portföy Birinci Hisse Senedi Serbest Fon (Hisse Senedi Yoğun Fon)'NA AİT PERFORMANS SUNUM RAPORU****A. TANITICI BİLGİLER**

PORTFÖYE BAKIŞ  
Halka Arz Tarihi : 15.02.2023

**YATIRIM VE YÖNETİME İLİŞKİN BİLGİLER**

| 27.06.2023 tarihi itibarıyla |            |
|------------------------------|------------|
| Fon Toplam Değeri            | 21.025.405 |
| Birim Pay Değeri (TRL)       | 1,283965   |
| Yatırımcı Sayısı             | 53         |
| Tedavül Oranı (%)            | 0,02%      |
| Portföy Dağılımı             |            |
| Ortaklık Payları             | 90,94%     |
| - Perakende                  | 24,84%     |
| - Holding                    | 23,29%     |
| - İletişim                   | 15,69%     |
| - Bankacılık                 | 15,43%     |
| - Demir, Çelik Temel         | 6,27%      |
| - Dayanıklı Tüketim          | 5,41%      |
| Vadeli Mevduat               | 8,97%      |
| Yatırım Fonu Katılma Payları | 0,10%      |
| Toplam                       | 100,00%    |

| Fon'un Yatırım Amacı                | Portföy Yöneticileri |
|-------------------------------------|----------------------|
| En Az Alınabilir Pay Adedi : 1 Adet | Hakan Basri AVCI     |
|                                     | Ateş KAYMAK          |
|                                     | Ruşen SÖZMEN         |
|                                     | Diler KAYRA          |
|                                     | Kamuran KARA         |

| Yatırım Stratejisi  |
|---|
| Fon toplam değerinin en az %80'i devamlı olarak BİST'te işlem gören ortaklık paylarına ve bu paylardan oluşan endeksleri takip etmek üzere kurulan yerli borsa yatırım fonları katılma paylarına yatırılır. Ayrıca, Fon'un hisse senedi yoğun fon olması nedeniyle Fon portföy değerinin en az %80'i devamlı olarak menkul kıymet yatırım ortaklıkları payları hariç olmak üzere BİST'te işlem gören ihraççı payları, ihraççı paylarına ve pay endekslerine dayalı olarak yapılan vadeli işlem sözleşmelerinin nakit teminatları, ihraççı paylarına ve pay endekslerine dayalı opsiyon sözleşmelerinin primleri ile borsada işlem gören ihraççı paylarına ve pay endekslerine dayalı aracı kuruluş varantları ile ihraççı paylarından oluşan endeksleri 27/11/2013 tarihli ve 28834 sayılı Resmi Gazete'de yayımlanan Borsa Yatırım Fonlarına İlişkin Esaslar Tebliği (III-52.2)'nin 5 inci maddesinin dördüncü fıkrasının (a) bendi kapsamında takip etmek üzere kurulan borsa yatırım fonları katılma paylarına yatırılır. Fon, yabancı para ve sermaye piyasası araçlarına da yatırım yapabilir. |

| Yatırım Riskleri   |
|--|
| Piyasa Riski : Piyasa riski ile borçlanmayı temsil eden finansal araçların, ortaklık paylarının, diğer menkul kıymetlerin, döviz ve dövize endeksli finansal araçlara dayalı türev sözleşmelere ilişkin taşınan pozisyonların değerinde, faiz oranları, ortaklık payı fiyatları ve döviz kurlarındaki dalgalanmalar nedeniyle meydana gelebilecek zarar riski ifade edilmektedir.Karşı Taraf Riski : Karşı tarafın sözleşmeden kaynaklanan yükümlülüklerini yerine getirmek istememesi ve/veya yerine getirememesi veya takas işlemlerinde ortaya çıkan aksaklıklar sonucunda ödemenin yapılamaması riskini ifade etmektedir.Likidite Riski : Fon portföyünde bulunan finansal varlıkların istenildiği anda piyasa fiyatından nakde dönüştürülemediği halinde ortaya çıkan zarar olasılığıdır.Kredi Riski : Yatırım yapılan finansal aracın ihraççısının ödemede temerrüde düşmesi riskidir. |

## B. PERFORMANS BİLGİSİ

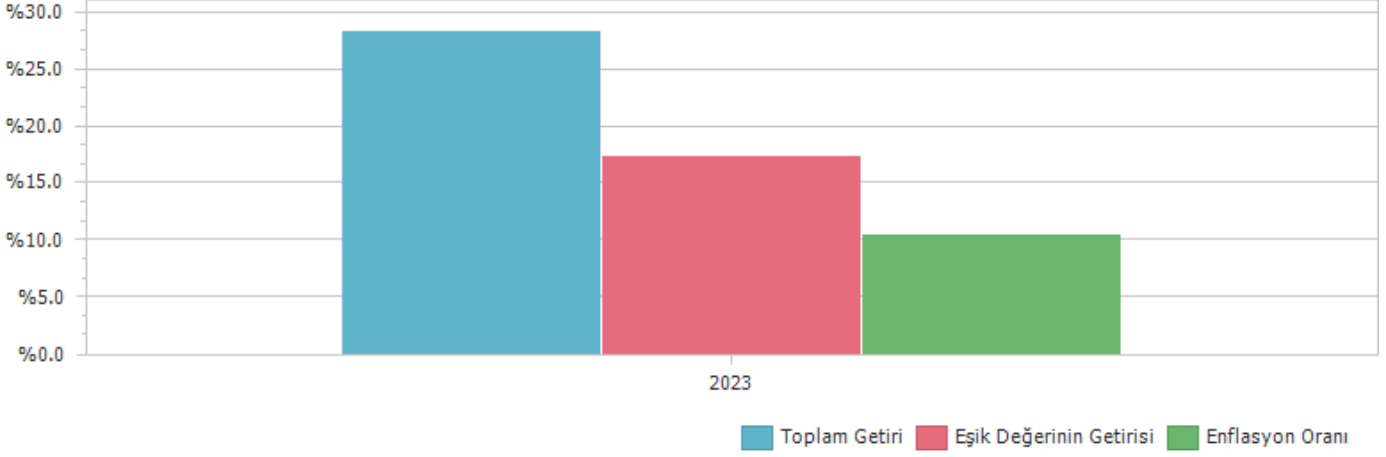
| PERFORMANS BİLGİSİ |                   |                         |                                |  |  |               |  |
|--------------------|-------------------|-------------------------|--------------------------------|--|--|---------------|--|
| YILLAR             | Toplam Getiri (%) | Eşik Değer Getirisi (%) | Enflasyon Oranı (%) (TÜFE) (*) | Portföyün Zaman İçinde Standart Sapması (%) (**) | Eşik Değerin Standart Sapması (%) (**) | Bilgi Rasyosu | Sunuma Dahil Dönem Sonu Portföyün Toplam Değeri / Net Aktif Değeri |
| 2023 (***)         | 28,394%           | 17,321%                 | 10,459%                        | 2,224%   | 1,8405%                                | 0,0915        | 21.025.405,37  |

(\*) Enflasyon oranı TÜİK tarafından açıklanan 12 aylık TÜFE'nin dönemsel oranıdır.

(\*\*) Portföyün ve eşik değerinin standart sapması dönemdeki günlük getiriler üzerinden hesaplanmıştır.

(\*\*\*) İlgili veriler 15.02.2023 tarihinden rapor tarihine kadar olan değerleri vermektedir.

### PERFORMANS GRAFİĞİ



**GEÇMİŞ GETİRİLER GELECEK DÖNEM PERFORMANSI İÇİN BİR GÖSTERGE SAYILMAZ.**

### C. DİPNOTLAR

1) Fiba Portföy Yönetimi A.Ş. 26.09.2013 tarihinde kurulmuş olup, YatırımFonları Yönetimi, Emeklilik fonları Yönetimi ve Özel Portföy Yönetimi alanlarında faaliyet göstermektedir.

2) Fon Portföyü'nün yatırım amacı, yatırımcı riskleri ve stratejisi "Tanıtıcı Bilgiler" bölümünde belirtilmiştir.

3) Fon 15.02.2023 - 27.06.2023 döneminde net %28.39 oranında getiri sağlarken, eşik değerinin getirisi aynı dönemde %17.32 olmuştur. Sonuç olarak Fon'un nispi getirisi %11.07 olarak gerçekleşmiştir.

Toplam Getiri : Fonun ilgili dönemdeki birim pay değerindeki yüzdesel getiriyi ifade etmektedir.

Eşik Değerinin Getirisi : Fonun eşik değerinin ilgili dönem içerisinde belirtilen varlık dağılımları ile ağırlıklandırarak hesaplanmış olan yüzdesel getirisini ifade etmektedir.

Nispi Getiri : Performans sonu dönemi itibariyle hesaplanan portföy getiri oranı ile karşılaştırma ölçütünün getiri oranı arasındaki farkı ifade etmektedir.

4) Yönetim ücretleri, vergi, saklama ücretleri ve diğer faaliyet giderlerinin günlük brüt portföy değerine oranının ağırlıklı ortalaması aşağıdaki gibidir.

| 15.02.2023 - 27.06.2023 döneminde :                    | Portföy Değerine Oranı (%) | TL Tutar   |
|--|----------------------------|------------|
| Fon Yönetim Ücreti                                     | 1,311434%                  | 178.774,86 |
| Denetim Ücreti Giderleri                               | 0,035225%                  | 4.801,84   |
| Saklama Ücreti Giderleri                               | 0,031001%                  | 4.226,07   |
| Aracılık Komisyonu Giderleri                           | 0,030736%                  | 4.189,97   |
| Kurul Kayıt Ücreti                                     | 0,010318%                  | 1.406,50   |
| Diğer Faaliyet Giderleri                               | 0,125907%                  | 17.163,65  |
| Toplam Faaliyet Giderleri                              | 210.562,89                 |            |
| Ortalama Fon Toplam Değeri                             | 13.632.015,70              |            |
| Toplam Faaliyet Giderleri / Ortalama Fon Toplam Değeri | 1,544620%                  |            |

5) Performans sunum döneminde Fon'a ilişkin yatırım stratejisi değişikliği yapılmamıştır.

| Kıstas Dönemi  | Kıstas Bilgisi                                 |
|----------------|--|
| 15.02.2023-... | %10 BIST-KYD Repo (Brüt) + %90 BIST TÜM GETİRİ |

## D. İLAVE BİLGİLER VE AÇIKLAMALAR

1) Tüm dönemler için portföy ve eşik değerinin birikimli getiri oranı

| Dönemler                | Portföy Net Getiri | Portföy Brüt Getiri | Eşik Değeri | Nispi Getiri |
|-------------------------|--------------------|---------------------|-------------|--------------|
| 15.02.2023 - 27.06.2023 | 28,39%             | 30,04%              | 17,32%      | 11,07%       |

2) Döviz Kurlarındaki Dönemsel Ortalama Getiri ve Sapma

| Dönemler                | USD      |                | EUR      |                | GBP      |                | JPY      |                |
|-------------------------|----------|----------------|----------|----------------|----------|----------------|----------|----------------|
|                         | Ortalama | Standart Sapma | Ortalama | Standart Sapma | Ortalama | Standart Sapma | Ortalama | Standart Sapma |
| 15.02.2023 - 27.06.2023 | 0,35%    | 1,09%          | 0,37%    | 1,08%          | 0,40%    | 1,15%          | 0,26%    | 1,22%          |

3) Portföy ve Karşılaştırma Ölçütü / Eşik Değeri için Risk Ölçümleri

| Dönemler                | Takip Hatası | Beta   |
|-------------------------|--------------|--------|
| 15.02.2023 - 27.06.2023 | 0,1847       | 1,0317 |

4) Performans bilgisi tablosunda rapor dönemi portföy ve karşılaştırma ölçütü / eşik değeri standart sapmasına yer verilmiştir. (Günlük verilerden hareketle hesaplanmıştır)

| Yıllar | Portföy |                | Eşik Değeri |                |
|--------|---------|----------------|-------------|----------------|
|        | Getiri  | Standart Sapma | Getiri      | Standart Sapma |
| 2023   | 28,39%  | 2,22%          | 17,32%      | 1,84%          |

5) Yatırım Fonu Endeksleri Karşılaştırma Tablosu

| Dönemler                | Portföy | Yatırım Fonu Endeksleri |
|-------------------------|---------|-------------------------|
| 15.02.2023 - 27.06.2023 | 28,39%  | 29,42%                  |

6) Getiri Oranını Etkileyen Piyasa Koşulları

| 15.02.2023 - 27.06.2023 Dönem Getirisi          | Getiri  |
|---|---------|
| BIST 100 ENDEKSİ                                | 18,75%  |
| BIST 30 ENDEKSİ                                 | 19,39%  |
| BIST-KYD REPO BRÜT ENDEKSİ                      | 3,81%   |
| BIST-KYD DİBS 91 GÜN ENDEKSİ                    | 4,76%   |
| BIST-KYD DİBS 182 GÜN ENDEKSİ                   | 3,07%   |
| BIST-KYD DİBS 365 GÜN ENDEKSİ                   | -0,47%  |
| BIST-KYD DİBS 547 GÜN ENDEKSİ                   | -1,94%  |
| BIST-KYD DİBS TÜM ENDEKSİ                       | -12,06% |
| BIST-KYD DİBS UZUN ENDEKSİ                      | -18,82% |
| BIST-KYD ÖSBA SABİT ENDEKSİ                     | 9,65%   |
| BIST-KYD ÖSBA DEĞİŞKEN ENDEKSİ                  | 6,90%   |
| BIST-KYD Kamu Kira Sertifikaları Endeksi        | -0,40%  |
| BIST-KYD Özel Sektör Kira Sertifikaları Endeksi | 7,69%   |
| BIST-KYD 1 Aylık Gösterge Mevduat Endeksi (TL)  | 7,62%   |
| BIST-KYD 1 Aylık Gösterge Kar Payı TL Endeksi   | 5,47%   |
| BIST Katılım 50 ENDEKSİ                         | 12,15%  |
| BIST-KYD ALTIN FİYAT AĞIRLIKLILIKLI ORTALAMA    | 43,99%  |
| BIST-KYD Eurobond USD (TL)                      | 44,21%  |
| BIST-KYD Eurobond EUR (TL)                      | 42,29%  |
| Dolar Kuru                                      | 37,15%  |
| Euro Kuru                                       | 39,55%  |

7) Bilgi Rasyosu, riske göre düzeltilmiş getiri ölçümünde kullanılır. Fonun performans dönemindeki ortalama nispi (karşılaştırma ölçütüne göre) getirisi ile günlük getiriler üzerinden hesaplanan nispi getirilerinin standart sapması olan takip hatasının oranı bilgi rasyosudur. Portföy yöneticisinin performans ölçütü üzerinde sağladığı getiriyi ölçer. Pozitif ve yüksek Bilgi Rasyosu iyi kabul edilir.

|   | FSG    |
|---|--------|
| Net Basit Getiri                              | 28,39% |
| Gerçekleşen Fon Toplam Giderleri Oranı        | 1,54%  |
| Azami Toplam Gider Oranı                      | -      |
| Kurucu Tarafından Karşılanan Giderlerin Oranı | 0,00%  |
| Net Gider Oranı                               | 1,54%  |
| Brüt Getiri                                   | 29,94% |