

**FİBA PORTFÖY
HİSSE SENEDİ (TL) FONU
(HİSSE SENEDİ YOĞUN FON)**

**1 OCAK 2023 – 31 ARALIK 2023
DÖNEMİNE AİT
PERFORMANS SUNUM RAPORU VE
YATIRIM PERFORMANSI
KONUSUNDA KAMUYA AÇIKLANAN
BİLGİLERE İLİŞKİN RAPOR**

REPORT

BAĞIMSIZ DENETİM AŞ

Fiba Portföy Hisse Senedi (TL) Fonu (Hisse Senedi Yoğun Fon)

Yatırım Performansı Konusunda Kamuya Açıklanacak Bilgilere İlişkin Rapor

Fiba Portföy Hisse Senedi (TL) Fonu (Hisse Senedi Yoğun Fon)'nun ("Fon") 1 Ocak 2023 – 31 Aralık 2023 hesap dönemine ait ekteki performans sunuş raporunu Sermaye Piyasası Kurulu'nun VII-128.5 sayılı Bireysel Portföylerin ve Kolektif Yatırım Kuruluşlarının Performans Sunumuna, Performansa Dayalı Ücretlendirilmesine ve Kolektif Yatırım Kuruluşlarının Notlandırma ve Sıralama Faaliyetlerine İlişkin Esaslar Hakkında Tebliğ'inde ("Tebliğ") yer alan performans sunuş standartlarına ilişkin düzenlemeleri çerçevesinde incelemiş bulunuyoruz.

İncelememiz sadece yukarıda belirtilen döneme ait performans sunuşunu kapsamaktadır. Bunun dışında kalan dönemler için inceleme yapılmamış ve görüş oluşturulmamıştır.

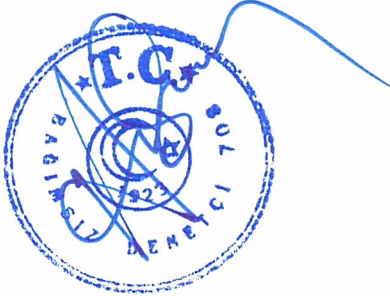
Görüşümüze göre 1 Ocak 2023 – 31 Aralık 2023 hesap dönemine ait performans sunuş raporunu Fiba Portföy Hisse Senedi (TL) Fonu (Hisse Senedi Yoğun Fon)'nun performansını ilgili Tebliğ'in performans sunuş standartlarına ilişkin düzenlemelerine uygun olarak doğru bir biçimde yansıtmaktadır.

Diğer Hususlar

Fon'un 31 Aralık 2023 tarihi itibarıyla kamuya açıklanmak üzere ayrıca hazırlanacak yıllık finansal tabloları üzerindeki bağımsız denetim çalışmalarımız henüz tamamlanmamış olup, söz konusu finansal tablolara ilişkin bağımsız denetim çalışmalarımızın tamamlanmasına müteakiben ilgili bağımsız denetim raporumuz ayrıca tanzim edilecektir.

Fon'un 31 Aralık 2022 ve 30 Haziran 2022 tarihinde biten dönemlerine ait performans sunuş raporlarının Sermaye Piyasası Kurulu'nun VII-128.5 sayılı Bireysel Portföylerin ve Kolektif Yatırım Kuruluşlarının Performans Sunumuna, Performansa Dayalı Ücretlendirilmesine ve Kolektif Yatırım Kuruluşlarının Notlandırma ve Sıralama Faaliyetlerine İlişkin Esaslar Hakkında Tebliğ'inde ("Tebliğ") yer alan performans sunuş standartlarına ilişkin düzenlemeleri çerçevesinde incelenmesi başka bağımsız denetim şirketi tarafından gerçekleştirilmiş olup, söz konusu bağımsız denetim şirketi sırası ile 31 Ocak 2023 ve 29 Temmuz 2022 tarihli performans sunuş raporlarında Tebliğ'de belirtilen performans sunuş standartlarına ilişkin düzenlemelere uygun olarak doğru bir biçimde yansıttığını bildirmiştir.

Report Bağımsız Denetim Anonim Şirketi



Hasan Koca, SMMM
Sorumlu Denetçi

25 Ocak 2024
İstanbul, Türkiye

Merkez

Telefon

: Yenibosna Merkez Mah. 29 Ekim Cad. İstanbul Vizyon Park
Ofis Blokları A1 Blok Kat:8 No:86 Bahçelievler / İstanbul
: +90 212 249 40 41 Faks: +90 212 442 50 60

Fiba Portföy Hisse Senedi (TL) Fonu (Hisse Senedi Yoğun Fon)'NA AİT PERFORMANS SUNUM RAPORU
A. TANITICI BİLGİLER

PORTFÖYE BAKIŞ
Halka Arz Tarihi : 1.03.2016

YATIRIM VE YÖNETİME İLİŞKİN BİLGİLER

29.12.2023 tarihi itibarıyla	
Fon Toplam Değeri	1.360.136.185
Birim Pay Değeri (TRL)	17,231138
Yatırımcı Sayısı	7.182
Tedavül Oranı (%)	0,08%
Portföy Dağılımı	
Ortaklık Payları	95,64%
- Bankacılık	17,65%
- Holding	13,75%
- Petrol Ve Petrol Ürünleri	6,36%
- Demir, Çelik Temel	6,32%
- Sağlık	6,31%
- Endüstriyel Tekstil	5,69%
- Diğer	5,42%
- Çimento	5,18%
- Otomotiv	4,75%
- Hava Yolları Ve Hizmetleri	4,54%
- Aracı Kurum	3,88%
- İletişim Cihazları	3,66%
- Perakende	3,61%
- İletişim	3,05%
- Biracılık Ve Meşrubat	2,43%
- Gıda	1,60%
- Dayanıklı Tüketim	1,42%
Takasbank Para Piyasası İşlemleri	1,51%
Yatırım Fonu Katılma Payları	1,22%
Vadeli Mevduat	0,74%
Ters Repo	0,15%
Toplam	99,25%

Fon'un Yatırım Amacı	Portföy Yöneticileri
Fonun yatırım amacı fon portföyünün en az %80 ile BİST'te işlem gören ortaklık payları ve ortaklık paylarına dayalı varantlar, vadeli işlem sözleşmeleri ve opsiyon sözleşmelerinden çeşitlendirme önceliğine göre bir portföy oluşturarak, ortaklık paylarının getirilerine göre ortalama bir getiri elde etmektir.	Hakan Basri AVCI
	Ruşen SÖZMEN
	Kamuran KARA
	Ateş KAYMAK
	Diler KAYRA
En Az Alınabilir Pay Adedi : 1 Adet	

Yatırım Stratejisi
Fon toplam değerinin en az %80'i devamlı olarak yerli ihraççıların ortaklık paylarına yatırılır. Ayrıca, Fon'un hisse senedi yoğun fon olması nedeniyle Fon portföy değerinin en az %80'i devamlı olarak menkul kıymet yatırım ortaklıkları payları hariç olmak üzere BİST'te işlem gören ihraççı payları, ihraççı paylarına ve pay endekslerine dayalı olarak yapılan vadeli işlem sözleşmelerinin nakit teminatları, ihraççı paylarına ve pay endekslerine dayalı opsiyon sözleşmelerinin primleri ile borsada işlem gören ihraççı paylarına ve pay endekslerine dayalı aracı kuruluş varantlarına yatırılır. Fon portföyüne, Sermaye Piyasası Kurulu'nun düzenlemeleri, Şemsiye Fon içtüzüğü ve fon izahnamesine uygun olan varlıklar seçilir. Portföy yöneticisi fon portföyünü Şemsiye Fon içtüzüğü, Sermaye Piyasası Kurulu'nun III.52-1 Yatırım Fonu Tebliği, Yatırım Fonlarına İlişkin Rehber'de yer alan fon sınırlamaları ve yönetime ilişkin esaslara uygun olarak yönetir. Fon portföyüne riskten korunmak ve/veya yatırım amacıyla türev araçlar dahil edilebilir. Fon portföyüne borsa dışı ters repo ve türev araçlar dahil edilmesi durumunda bu izahnamada belirtilen kurallar uygulanır. Fon portföyüne sadece TL cinsi varlıklar ve işlemler dahil edilecektir.
Yatırım Riskleri
Fon'un maruz kalabileceği riskler, Kaldıraç Yaratın İşlem Riski, Operasyonel Risk, Yoğunlaşma Riski, Korelasyon Riski ve Yasal Risklerdir.

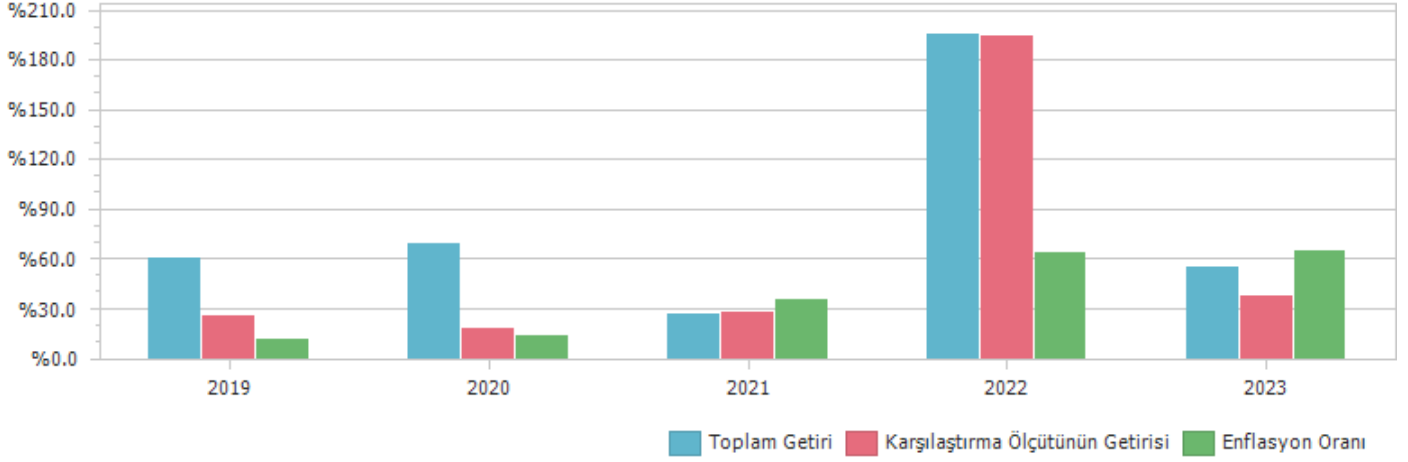
B. PERFORMANS BİLGİSİ

PERFORMANS BİLGİSİ							
YILLAR	Toplam Getiri (%)	Karşılaştırma Ölçütünün Getirisi (%)	Enflasyon Oranı (%) (TÜFE) (*)	Portföyün Zaman İçinde Standart Sapması (%) (**)	Karşılaştırma Ölçütünün Standart Sapması (%) (**)	Bilgi Rasyosu	Sunuma Dahil Dönem Sonu Portföyün Toplam Değeri / Net Aktif Değeri
2019	61,001%	25,733%	11,836%	1,290%	1,3040%	0,2138	8.115.383,42
2020	69,668%	18,944%	14,599%	1,635%	1,6108%	0,1887	38.791.009,98
2021	27,670%	27,965%	36,081%	1,482%	1,6254%	-0,0062	66.449.093,80
2022	195,409%	194,653%	64,270%	1,626%	1,8844%	0,0031	1.133.179.920,60
2023	54,962%	38,173%	64,773%	2,092%	2,2773%	0,0651	1.360.136.185,49

(*) Enflasyon oranı TÜİK tarafından açıklanan 12 aylık TÜFE'nin dönemsel oranıdır.

(**) Portföyün ve karşılaştırma ölçütünün standart sapması dönemdeki günlük getiriler üzerinden hesaplanmıştır.

PERFORMANS GRAFİĞİ



GEÇMİŞ GETİRİLER GELECEK DÖNEM PERFORMANSI İÇİN BİR GÖSTERGE SAYILMAZ.

C. DİPNOTLAR

1) Fiba Portföy Yönetimi A.Ş. 26.09.2013 tarihinde kurulmuş olup, YatırımFonları Yönetimi, Emeklilik fonları Yönetimi ve Özel Portföy Yönetimi alanlarında faaliyet göstermektedir.

2) Fon Portföyü'nün yatırım amacı, yatırımcı riskleri ve stratejisi "Tanıtıcı Bilgiler" bölümünde belirtilmiştir.

3) Fon 1.01.2023 - 29.12.2023 döneminde net %54.96 oranında getiri sağlarken, karşılaştırma ölçütünün getirisi aynı dönemde %38.17 olmuştur. Sonuç olarak Fon'un nispi getirisi %16.79 olarak gerçekleşmiştir.

Toplam Getiri : Fonun ilgili dönemdeki birim pay değerindeki yüzdesel getiriyi ifade etmektedir.

Karşılaştırma Ölçütünün Getirisi : Fonun karşılaştırma ölçütünün ilgili dönem içerisinde belirtilen varlık dağılımları ile ağırlıklandırılarak hesaplanmış olan yüzdesel getirisini ifade etmektedir.

Nispi Getiri : Performans sonu dönemi itibarıyla hesaplanan portföy getiri oranı ile karşılaştırma ölçütünün getiri oranı arasındaki farkı ifade etmektedir.

4) Yönetim ücretleri, vergi, saklama ücretleri ve diğer faaliyet giderlerinin günlük brüt portföy değerine oranının ağırlıklı ortalaması aşağıdaki gibidir.

1.01.2023 - 29.12.2023 döneminde :	Portföy Değerine Oranı (%)	TL Tutar
Fon Yönetim Ücreti	3,104358%	32.234.139,34
Denetim Ücreti Giderleri	0,003180%	33.018,36
Saklama Ücreti Giderleri	0,085781%	890.706,68
Araçlık Komisyonu Giderleri	0,095879%	995.564,06
Kurul Kayıt Ücreti	0,020706%	215.002,18
Diğer Faaliyet Giderleri	0,012402%	128.776,97
Toplam Faaliyet Giderleri	34.497.207,59	
Ortalama Fon Toplam Değeri	1.038.351.264,91	
Toplam Faaliyet Giderleri / Ortalama Fon Toplam Değeri	3,322306%	

5) Performans sunum döneminde Fon'a ilişkin yatırım stratejisi değişikliği yapılmamıştır.

Kıstas Dönemi	Kıstas Bilgisi
1.01.2018-...	%5 BIST-KYD Repo (Brüt) + %95 BIST 30 GETİRİ

D. İLAVE BİLGİLER VE AÇIKLAMALAR

1) Tüm dönemler için portföy ve karşılaştırma ölçütünün birikimli getiri oranı

Dönemler	Portföy Net Getiri	Portföy Brüt Getiri	Karşılaştırma Ölçütü	Nispi Getiri
2.01.2019 - 31.12.2019	61,00%	66,06%	25,73%	35,27%
2.01.2020 - 31.12.2020	69,67%	75,05%	18,94%	50,72%
4.01.2021 - 31.12.2021	27,67%	31,68%	27,97%	-0,30%
3.01.2022 - 30.12.2022	195,41%	204,65%	194,65%	0,76%
2.01.2023 - 29.12.2023	54,96%	58,28%	38,17%	16,79%

2) Döviz Kurlarındaki Dönemsel Ortalama Getiri ve Sapma

Dönemler	USD		EUR		GBP		JPY	
	Ortalama	Standart Sapma	Ortalama	Standart Sapma	Ortalama	Standart Sapma	Ortalama	Standart Sapma
2.01.2019 - 31.12.2019	0,05%	0,80%	0,04%	0,77%	0,06%	0,85%	0,06%	0,89%
2.01.2020 - 31.12.2020	0,09%	0,76%	0,13%	0,79%	0,11%	0,91%	0,11%	0,91%
4.01.2021 - 31.12.2021	0,27%	2,34%	0,23%	2,31%	0,26%	2,30%	0,22%	2,35%
3.01.2022 - 30.12.2022	0,14%	0,58%	0,11%	0,76%	0,09%	0,86%	0,08%	0,90%
2.01.2023 - 29.12.2023	0,18%	0,71%	0,20%	0,80%	0,21%	0,86%	0,16%	0,93%

3) Portföy ve Karşılaştırma Ölçütü / Esik Değeri için Risk Ölçümleri

Dönemler	Takip Hatası	Beta
2.01.2019 - 31.12.2019	0,0750	0,9262
2.01.2020 - 31.12.2020	0,1207	0,9075
4.01.2021 - 31.12.2021	0,0985	0,8430
3.01.2022 - 30.12.2022	0,1257	0,7840
2.01.2023 - 29.12.2023	0,0982	0,8850

4) Performans bilgisi tablosunda rapor dönemi portföy ve karşılaştırma ölçütü / eşik değeri standart sapmasına yer verilmiştir. (Günlük verilerden hareketle hesaplanmıştır)

Yıllar	Portföy		Karşılaştırma Ölçütü	
	Getiri	Standart Sapma	Getiri	Standart Sapma
2019	61,00%	1,29%	25,73%	1,30%
2020	69,67%	1,63%	18,94%	1,61%
2021	27,67%	1,48%	27,97%	1,63%
2022	195,41%	1,63%	194,65%	1,88%
2023	54,96%	2,09%	38,17%	2,28%

5) Yatırım Fonu Endeksleri Karşılaştırma Tablosu

Dönemler	Portföy	Yatırım Fonu Endeksleri
2.01.2019 - 31.12.2019	61,00%	22,76%
2.01.2020 - 31.12.2020	69,67%	24,15%
4.01.2021 - 31.12.2021	27,67%	62,47%
3.01.2022 - 30.12.2022	195,41%	166,01%
2.01.2023 - 29.12.2023	54,96%	127,53%

6) Getiri Oranını Etkileyen Piyasa Koşulları

30.12.2022 - 29.12.2023 Dönem Getirisi	Getiri
BIST 100 ENDEKSİ	39,26%
BIST 30 ENDEKSİ	39,07%
BIST-KYD REPO BRÜT ENDEKSİ	21,09%
BIST-KYD DİBS 91 GÜN ENDEKSİ	12,86%
BIST-KYD DİBS 182 GÜN ENDEKSİ	4,17%
BIST-KYD DİBS 365 GÜN ENDEKSİ	-5,77%
BIST-KYD DİBS 547 GÜN ENDEKSİ	-17,64%
BIST-KYD DİBS TÜM ENDEKSİ	-23,79%
BIST-KYD DİBS UZUN ENDEKSİ	-32,31%
BIST-KYD ÖSBA SABİT ENDEKSİ	33,52%
BIST-KYD ÖSBA DEĞİŞKEN ENDEKSİ	28,27%
BIST-KYD Kamu Kira Sertifikaları Endeksi	-11,34%
BIST-KYD Özel Sektör Kira Sertifikaları Endeksi	26,84%
BIST-KYD 1 Aylık Gösterge Mevduat Endeksi (TL)	28,33%
BIST-KYD 1 Aylık Gösterge Kar Payı TL Endeksi	20,47%
BIST Katılım 50 GETİRİ ENDEKSİ	35,67%
BIST-KYD ALTIN FİYAT AĞIRLIKLILIK ORTALAMA	80,23%
BIST-KYD Eurobond USD (TL)	83,74%
BIST-KYD Eurobond EUR (TL)	77,28%
Dolar Kuru	57,44%
Euro Kuru	63,40%

7) Bilgi Rasyosu, riske göre düzeltilmiş getiri ölçümünde kullanılır. Fonun performans dönemindeki ortalama nispi (karşılaştırma ölçütüne göre) getirisi ile günlük getiriler üzerinden hesaplanan nispi getirilerinin standart sapması olan takip hatasının oranı bilgi rasyosudur. Portföy yöneticisinin performans ölçütü üzerinde sağladığı getiriyi ölçer. Pozitif ve yüksek Bilgi Rasyosu iyi kabul edilir.

	FPH
Net Basit Getiri	54,96%
Gerçekleşen Fon Toplam Giderleri Oranı	3,32%
Azami Toplam Gider Oranı	-
Kurucu Tarafından Karşılanan Giderlerin Oranı	0,00%
Net Gider Oranı	3,32%
Brüt Getiri	58,28%