

**FİBA PORTFÖY**  
**BİRİNCİ HİSSE SENEDİ SERBEST FON (HİSSE SENEDİ YOĞUN FON)**

**15 ŞUBAT 2023 – 31 ARALIK 2023**  
**DÖNEMİNE AİT**  
**PERFORMANS SUNUM RAPORU VE**  
**YATIRIM PERFORMANSI**  
**KONUSUNDA KAMUYA AÇIKLANAN**  
**BİLGİLERE İLİŞKİN RAPOR**

# REPORT

## BAĞIMSIZ DENETİM AŞ

### Fiba Portföy Birinci Hisse Senedi Serbest Fon (Hisse Senedi Yoğun Fon)

### Yatırım Performansı Konusunda Kamuya Açıklanacak Bilgilere İlişkin Rapor

Fiba Portföy Birinci Hisse Senedi Serbest Fon (Hisse Senedi Yoğun Fon)'unun ("Fon") 15 Şubat 2023 – 31 Aralık 2023 hesap dönemine ait ekteki performans sunuş raporunu Sermaye Piyasası Kurulu'nun VII-128.5 sayılı Bireysel Portföylerin ve Kolektif Yatırım Kuruluşlarının Performans Sunumuna, Performansa Dayalı Ücretlendirilmesine ve Kolektif Yatırım Kuruluşlarının Notlandırma ve Sıralama Faaliyetlerine İlişkin Esaslar Hakkında Tebliğ'inde ("Tebliğ") yer alan performans sunuş standartlarına ilişkin düzenlemeleri çerçevesinde incelemiş bulunuyoruz.

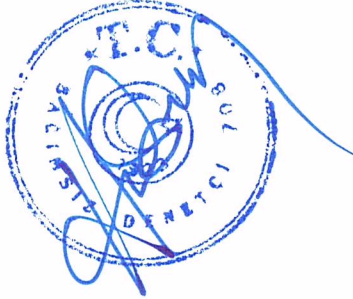
İncelememiz sadece yukarıda belirtilen döneme ait performans sunuşunu kapsamaktadır. Bunun dışında kalan dönemler için inceleme yapılmamış ve görüş oluşturulmamıştır.

Görüşümüze göre 15 Şubat 2023 – 31 Aralık 2023 hesap dönemine ait performans sunuş raporunu Fiba Portföy Birinci Hisse Senedi Serbest Fon (Hisse Senedi Yoğun Fon)'unun performansını ilgili Tebliğ'in performans sunuş standartlarına ilişkin düzenlemelerine uygun olarak doğru bir biçimde yansıtmaktadır.

### Diğer Hususlar

Fon'un 31 Aralık 2023 tarihi itibarıyla kamuya açıklanmak üzere ayrıca hazırlanacak yıllık finansal tabloları üzerindeki bağımsız denetim çalışmalarımız henüz tamamlanmamış olup, söz konusu finansal tablolara ilişkin bağımsız denetim çalışmalarımızın tamamlanmasına müteakiben ilgili bağımsız denetim raporumuz ayrıca tanzim edilecektir.

### Report Bağımsız Denetim Anonim Şirketi



**Hasan Koca, SMMM**  
Sorumlu Denetçi

25 Ocak 2024  
İstanbul, Türkiye

**Fiba Portföy Birinci Hisse Senedi Serbest Fon (Hisse Senedi Yoğun Fon)'NA AİT PERFORMANS SUNUM RAPORU****A. TANITICI BİLGİLER**

## PORTFÖYE BAKIŞ

Halka Arz Tarihi : 15.02.2023

## YATIRIM VE YÖNETİME İLİŞKİN BİLGİLER

29.12.2023 tarihi itibarıyla	
Fon Toplam Değeri	121.590.945
Birim Pay Değeri (TRL)	1,865173
Yatırımcı Sayısı	289
Tedavül Oranı (%)	0,07%
<b>Portföy Dağılımı</b>	
Ortaklık Payları	80,10%
- Holding	21,49%
- Bankacılık	20,64%
- Perakende	20,38%
- İletişim	12,25%
- Demir, Çelik Temel	5,34%
Vadeli Mevduat	17,12%
Yatırım Fonu Katılma Payları	2,78%
Toplam	100,00%

Fon'un Yatırım Amacı	Portföy Yöneticileri
	Hakan Basri AVCI
En Az Alınabilir Pay Adedi : 1 Adet	Ateş KAYMAK
	Ruşen SÖZMEN
	Diler KAYRA
	Kamuran KARA

Yatırım Stratejisi
Fon toplam değerinin en az %80'i devamlı olarak BİST'te işlem gören ortaklık paylarına ve bu paylardan oluşan endeksleri takip etmek üzere kurulan yerli borsa yatırım fonları katılma paylarına yatırılır. Ayrıca, Fon'un hisse senedi yoğun fon olması nedeniyle Fon portföy değerinin en az %80'i devamlı olarak menkul kıymet yatırım ortaklıkları payları hariç olmak üzere BİST'te işlem gören ihraççı payları, ihraççı paylarına ve pay endekslerine dayalı olarak yapılan vadeli işlem sözleşmelerinin nakit teminatları, ihraççı paylarına ve pay endekslerine dayalı opsiyon sözleşmelerinin primleri ile borsada işlem gören ihraççı paylarına ve pay endekslerine dayalı aracı kuruluş varantları ile ihraççı paylarından oluşan endeksleri 27/11/2013 tarihli ve 28834 sayılı Resmî Gazete'de yayımlanan Borsa Yatırım Fonlarına İlişkin Esaslar Tebliği (III-52.2)'nin 5 inci maddesinin dördüncü fıkrasının (a) bendi kapsamında takip etmek üzere kurulan borsa yatırım fonları katılma paylarına yatırılır. Fon, yabancı para ve sermaye piyasası araçlarına da yatırım yapabilir.

Yatırım Riskleri
Piyasa Riski : Piyasa riski ile borçlanmayı temsil eden finansal araçların, ortaklık paylarının, diğer menkul kıymetlerin, döviz ve döviz endeksli finansal araçlara dayalı türev sözleşmelere ilişkin taşınan pozisyonların değerinde, faiz oranları, ortaklık payı fiyatları ve döviz kurlarındaki dalgalanmalar nedeniyle meydana gelebilecek zarar riski ifade edilmektedir.Karşı Taraf Riski : Karşı tarafın sözleşmeden kaynaklanan yükümlülüklerini yerine getirmek istememesi ve/veya yerine getirememesi veya takas işlemlerinde ortaya çıkan aksaklıklar sonucunda ödemenin yapılamaması riskini ifade etmektedir.Likidite Riski : Fon portföyünde bulunan finansal varlıkların istenildiği anda piyasa fiyatından nakde dönüştürülemediği halinde ortaya çıkan zarar olasılığıdır.Kredi Riski : Yatırım yapılan finansal aracın ihraççısının ödemede temerrüde düşmesi riskidir.

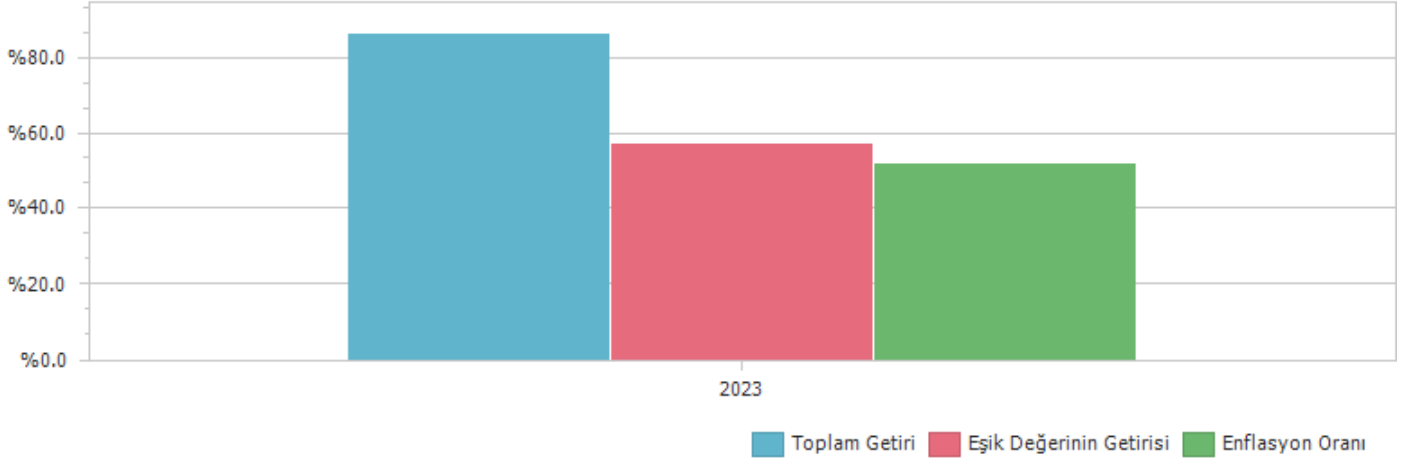
## B. PERFORMANS BİLGİSİ

PERFORMANS BİLGİSİ							
YILLAR	Toplam Getiri (%)	Eşik Değer Getirisi (%)	Enflasyon Oranı (%) (TÜFE) (*)	Portföyün Zaman İçinde Standart Sapması (%) (**)	Eşik Değerin Standart Sapması (%) (**)	Bilgi Rasyosu	Sunuma Dahil Dönem Sonu Portföyün Toplam Değeri / Net Aktif Değeri
2023	86,514%	57,479%	51,958%	1,963%	1,7742%	0,0855	121.590.945,11

(\*) Enflasyon oranı TÜİK tarafından açıklanan 12 aylık TÜFE'nin dönemsel oranıdır.

(\*\*) Portföyün ve eşik değerinin standart sapması dönemdeki günlük getiriler üzerinden hesaplanmıştır.

### PERFORMANS GRAFİĞİ



**GEÇMİŞ GETİRİLER GELECEK DÖNEM PERFORMANSI İÇİN BİR GÖSTERGE SAYILMAZ.**

### C. DİPNOTLAR

1) Fiba Portföy Yönetimi A.Ş. 26.09.2013 tarihinde kurulmuş olup, YatırımFonları Yönetimi, Emeklilik fonları Yönetimi ve Özel Portföy Yönetimi alanlarında faaliyet göstermektedir.

2) Fon Portföyü'nün yatırım amacı, yatırımcı riskleri ve stratejisi "Tanıtıcı Bilgiler" bölümünde belirtilmiştir.

3) Fon 15.02.2023 - 29.12.2023 döneminde net %86.51 oranında getiri sağlarken, eşik değerinin getirisi aynı dönemde %57.48 olmuştur. Sonuç olarak Fon'un nispi getirisi %29.03 olarak gerçekleşmiştir.

Toplam Getiri : Fonun ilgili dönemdeki birim pay değerindeki yüzdesel getiriyi ifade etmektedir.

Eşik Değerinin Getirisi : Fonun eşik değerinin ilgili dönem içerisinde belirtilen varlık dağılımları ile ağırlıklandırılarak hesaplanmış olan yüzdesel getirisini ifade etmektedir.

Nispi Getiri : Performans sonu dönemi itibarıyla hesaplanan portföy getiri oranı ile karşılaştırma ölçütünün getiri oranı arasındaki farkı ifade etmektedir.

4) Yönetim ücretleri, vergi, saklama ücretleri ve diğer faaliyet giderlerinin günlük brüt portföy değerine oranının ağırlıklı ortalaması aşağıdaki gibidir.

15.02.2023 - 29.12.2023 döneminde :	Portföy Değerine Oranı (%)	TL Tutar
Fon Yönetim Ücreti	3,006076%	1.438.821,88
Denetim Ücreti Giderleri	0,024943%	11.938,84
Saklama Ücreti Giderleri	0,072092%	34.506,04
Araçlık Komisyonu Giderleri	0,042655%	20.416,19
Kurul Kayıt Ücreti	0,024187%	11.576,82
Diğer Faaliyet Giderleri	0,079643%	38.120,11
Toplam Faaliyet Giderleri	1.555.379,88	
Ortalama Fon Toplam Değeri	47.863.788,64	
Toplam Faaliyet Giderleri / Ortalama Fon Toplam Değeri	3,249596%	

5) Performans sunum döneminde Fon'a ilişkin yatırım stratejisi değişikliği yapılmamıştır.

Kıstas Dönemi	Kıstas Bilgisi
15.02.2023-...	%10 BIST-KYD Repo (Brüt) + %90 BIST TÜM GETİRİ

#### D. İLAVE BİLGİLER VE AÇIKLAMALAR

1) Tüm dönemler için portföy ve eşik değerinin birikimli getiri oranı

Dönemler	Portföy Net Getiri	Portföy Brüt Getiri	Eşik Değeri	Nispi Getiri
15.02.2023 - 29.12.2023	86,51%	89,76%	57,48%	29,03%

2) Döviz Kurlarındaki Dönemsel Ortalama Getiri ve Sapma

Dönemler	USD		EUR		GBP		JPY	
	Ortalama	Standart Sapma	Ortalama	Standart Sapma	Ortalama	Standart Sapma	Ortalama	Standart Sapma
15.02.2023 - 29.12.2023	0,21%	0,75%	0,22%	0,83%	0,23%	0,88%	0,18%	0,93%

3) Portföy ve Karşılaştırma Ölçütü / Eşik Değeri için Risk Ölçümleri

Dönemler	Takip Hatası	Beta
15.02.2023 - 29.12.2023	0,1501	0,9709

4) Performans bilgisi tablosunda rapor dönemi portföy ve karşılaştırma ölçütü / eşik değeri standart sapmasına yer verilmiştir. (Günlük verilerden hareketle hesaplanmıştır)

Yıllar	Portföy		Eşik Değeri	
	Getiri	Standart Sapma	Getiri	Standart Sapma
2023	86,51%	1,96%	57,48%	1,77%

5) Yatırım Fonu Endeksleri Karşılaştırma Tablosu

Dönemler	Portföy	Yatırım Fonu Endeksleri
15.02.2023 - 29.12.2023	86,51%	105,61%

6) Getiri Oranını Etkileyen Piyasa Koşulları

15.02.2023 - 29.12.2023 Dönem Getirisi	Getiri
BIST 100 ENDEKSİ	54,97%
BIST 30 ENDEKSİ	50,82%
BIST-KYD REPO BRÜT ENDEKSİ	19,71%
BIST-KYD DİBS 91 GÜN ENDEKSİ	11,28%
BIST-KYD DİBS 182 GÜN ENDEKSİ	2,78%
BIST-KYD DİBS 365 GÜN ENDEKSİ	-7,41%
BIST-KYD DİBS 547 GÜN ENDEKSİ	-18,01%
BIST-KYD DİBS TÜM ENDEKSİ	-23,53%
BIST-KYD DİBS UZUN ENDEKSİ	-32,12%
BIST-KYD ÖSBA SABİT ENDEKSİ	29,56%
BIST-KYD ÖSBA DEĞİŞKEN ENDEKSİ	25,59%
BIST-KYD Kamu Kira Sertifikaları Endeksi	-11,75%
BIST-KYD Özel Sektör Kira Sertifikaları Endeksi	23,48%
BIST-KYD 1 Aylık Gösterge Mevduat Endeksi (TL)	25,86%
BIST-KYD 1 Aylık Gösterge Kar Payı TL Endeksi	18,23%
BIST Katılım 50 GETİRİ ENDEKSİ	46,68%
BIST-KYD ALTIN FİYAT AĞIRLIKLILIK ORTALAMA	76,35%
BIST-KYD Eurobond USD (TL)	85,95%
BIST-KYD Eurobond EUR (TL)	78,52%
Dolar Kuru	56,35%
Euro Kuru	61,46%

7) Bilgi Rasyosu, riske göre düzeltilmiş getiri ölçümünde kullanılır. Fonun performans dönemindeki ortalama nispi (karşılaştırma ölçütüne göre) getirisi ile günlük getiriler üzerinden hesaplanan nispi getirilerinin standart sapması olan takip hatasının oranı bilgi rasyosudur. Portföy yöneticisinin performans ölçütü üzerinde sağladığı getiriyi ölçer. Pozitif ve yüksek Bilgi Rasyosu iyi kabul edilir.

	FSG
Net Basit Getiri	86,51%
Gerçekleşen Fon Toplam Giderleri Oranı	3,25%
Azami Toplam Gider Oranı	-
Kurucu Tarafından Karşılanan Giderlerin Oranı	0,00%
Net Gider Oranı	3,25%
Brüt Getiri	89,76%