

**FİBA PORTFÖY
BİRİNCİ SERBEST (TL) FON**

**1 OCAK 2023 – 31 ARALIK 2023
DÖNEMİNE AİT
PERFORMANS SUNUM RAPORU VE
YATIRIM PERFORMANSI
KONUSUNDA KAMUYA AÇIKLANAN
BİLGİLERE İLİŞKİN RAPOR**

REPORT

BAĞIMSIZ DENETİM

AŞ

Fiba Portföy Birinci Serbest (TL) Fon

Yatırım Performansı Konusunda Kamuya Açıklanacak Bilgilere İlişkin Rapor

Fiba Portföy Birinci Serbest (TL) Fon'un ("Fon") 1 Ocak 2023 – 31 Aralık 2023 hesap dönemine ait ekteki performans sunuş raporunu Sermaye Piyasası Kurulu'nun VII-128.5 sayılı Bireysel Portföylerin ve Kolektif Yatırım Kuruluşlarının Performans Sunumuna, Performansa Dayalı Ücretlendirilmesine ve Kolektif Yatırım Kuruluşlarının Notlandırma ve Sıralama Faaliyetlerine İlişkin Esaslar Hakkında Tebliğ'inde ("Tebliğ") yer alan performans sunuş standartlarına ilişkin düzenlemeleri çerçevesinde incelemiş bulunuyoruz.

İncelememiz sadece yukarıda belirtilen döneme ait performans sunuşunu kapsamaktadır. Bunun dışında kalan dönemler için inceleme yapılmamış ve görüş oluşturulmamıştır.

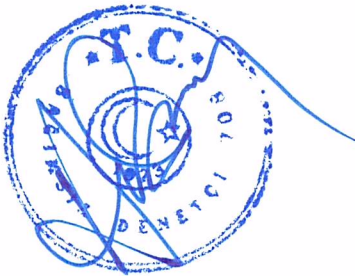
Görüşümüze göre 1 Ocak 2023 – 31 Aralık 2023 hesap dönemine ait performans sunuş raporunu Fiba Portföy Birinci Serbest (TL) Fon'un performansını ilgili Tebliğ'in performans sunuş standartlarına ilişkin düzenlemelerine uygun olarak doğru bir biçimde yansıtmaktadır.

Diğer Hususlar

Fon'un 31 Aralık 2023 tarihi itibariyle kamuya açıklanmak üzere ayrıca hazırlanacak yıllık finansal tabloları üzerindeki bağımsız denetim çalışmalarımız henüz tamamlanmamış olup, söz konusu finansal tablolara ilişkin bağımsız denetim çalışmalarımızın tamamlanmasına müteakiben ilgili bağımsız denetim raporumuz ayrıca tanzim edilecektir.

Fon'un 31 Aralık 2022 tarihinde biten dönemine ait performans sunuş raporlarının Sermaye Piyasası Kurulu'nun VII-128.5 sayılı Bireysel Portföylerin ve Kolektif Yatırım Kuruluşlarının Performans Sunumuna, Performansa Dayalı Ücretlendirilmesine ve Kolektif Yatırım Kuruluşlarının Notlandırma ve Sıralama Faaliyetlerine İlişkin Esaslar Hakkında Tebliğ'inde ("Tebliğ") yer alan performans sunuş standartlarına ilişkin düzenlemeleri çerçevesinde incelenmesi başka bağımsız denetim şirketi tarafından gerçekleştirilmiş olup, söz konusu bağımsız denetim şirketi sırası ile 31 Ocak 2023 tarihli performans sunuş raporunda Tebliğ'de belirtilen performans sunuş standartlarına ilişkin düzenlemelere uygun olarak doğru bir biçimde yansıttığını bildirmiştir.

Report Bağımsız Denetim Anonim Şirketi



Hasan Koca, SMMM
Sorumlu Denetçi

25 Ocak 2024
İstanbul, Türkiye

Merkez

Telefon

: Yenibosna Merkez Mah. 29 Ekim Cad. İstanbul Vizyon Park

Ofis Blokları A1 Blok Kat:8 No:86 Bahçelievler / İstanbul

: +90 212 249 40 41

Faks: +90 212 442 50 60

Fiba Portföy Birinci Serbest (TL) Fon'NA AİT PERFORMANS SUNUM RAPORU**A. TANITICI BİLGİLER**

PORTFÖYE BAKIŞ
Halka Arz Tarihi : 1.07.2022

YATIRIM VE YÖNETİME İLİŞKİN BİLGİLER

29.12.2023 tarihi itibarıyla	
Fon Toplam Değeri	497.374.785
Birim Pay Değeri (TRL)	1,552336
Yatırımcı Sayısı	18
Tedavül Oranı (%)	32,04%
Portföy Dağılımı	
Vadeli Mevduat	76,71%
Borçlanma Araçları	13,11%
- Vdmc	9,96%
- Özel Sektör Borçlanma Araçları	2,00%
- Finansman Bonosu	1,14%
Ters Repo	10,09%
Takasbank Para Piyasası İşlemleri	0,09%
Toplam	100,00%

Fon'un Yatırım Amacı	Portföy Yöneticileri
	Hakan Basri AVCI
En Az Alınabilir Pay Adedi : 1 Adet	Ruşen SÖZMEN
	Ateş KAYMAK
	Diler KAYRA
Yatırım Stratejisi	
Yönetici tarafından, Fon portföyünde yer alabilecek varlık ve işlemlerin TL cinsi varlıklar olacağına dair bir sınırlama getirilmiş olup fon portföyünde yabancı para birimi cinsinden varlık ve altın ile diğer kıymetli madenler ve bunlara dayalı sermaye piyasası araçlarına yer verilmeyecektir. Tebliğ ve Rehber hükümleri çerçevesinde bu kapsamda yatırım yapılabilecek tüm varlık ve işlemlere yatırım yapılabilecektir.	
Yatırım Riskleri	
Piyasa Riski : Piyasa riski ile borçlanmayı temsil eden finansal araçların, ortaklık paylarının, diğer menkul kıymetlerin, döviz ve dövize endeksli finansal araçlara dayalı türev sözleşmelere ilişkin taşınan pozisyonların değerinde, faiz oranları, ortaklık payı fiyatları ve döviz kurlarındaki dalgalanmalar nedeniyle meydana gelebilecek zarar riski ifade edilmektedir.Karşı Taraf Riski : Karşı tarafın sözleşmeden kaynaklanan yükümlülüklerini yerine getirmek istememesi ve/veya yerine getirememesi veya takas işlemlerinde ortaya çıkan aksaklıklar sonucunda ödemenin yapılamaması riskini ifade etmektedir.Likidite Riski : Fon portföyünde bulunan finansal varlıkların istenildiği anda piyasa fiyatından nakde dönüştürülemediği halinde ortaya çıkan zarar olasılığıdır.Kredi Riski : Yatırım yapılan finansal aracın ihraççısının ödemede temerrüde düşmesi riskidir.	

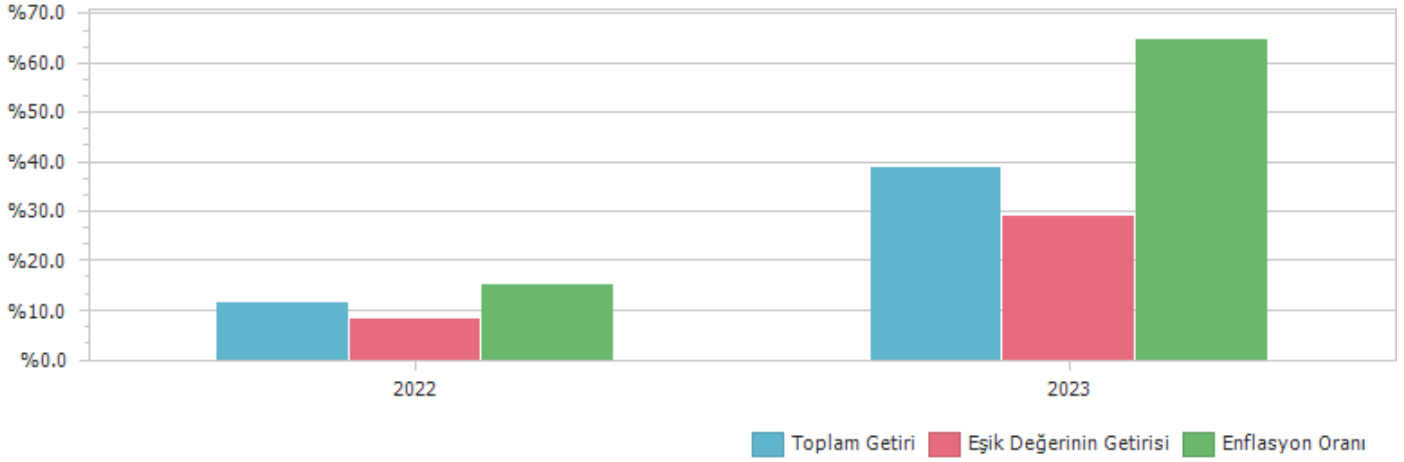
B. PERFORMANS BİLGİSİ

PERFORMANS BİLGİSİ							
YILLAR	Toplam Getiri (%)	Eşik Değer Getirisi (%)	Enflasyon Oranı (%) (TÜFE) (*)	Portföyün Zaman İçinde Standart Sapması (%) (**)	Eşik Değerin Standart Sapması (%) (**)	Bilgi Rasyosu	Sunuma Dahil Dönem Sonu Portföyün Toplam Değeri / Net Aktif Değeri
2022	11,487%	8,419%	15,308%	0,054%	0,0370%	1,2045	19.478.752,94
2023	38,986%	29,332%	64,773%	0,086%	0,0716%	1,0368	497.374.784,97

(*) Enflasyon oranı TÜİK tarafından açıklanan 12 aylık TÜFE'nin dönemsel oranıdır.

(**) Portföyün ve eşik değerinin standart sapması dönemdeki günlük getiriler üzerinden hesaplanmıştır.

PERFORMANS GRAFİĞİ



GEÇMİŞ GETİRİLER GELECEK DÖNEM PERFORMANSI İÇİN BİR GÖSTERGE SAYILMAZ.

C. DİPNOTLAR

1) Fiba Portföy Yönetimi A.Ş. 26.09.2013 tarihinde kurulmuş olup, YatırımFonları Yönetimi, Emeklilik fonları Yönetimi ve Özel Portföy Yönetimi alanlarında faaliyet göstermektedir.

2) Fon Portföyü'nün yatırım amacı, yatırımcı riskleri ve stratejisi "Tanıtıcı Bilgiler" bölümünde belirtilmiştir.

3) Fon 1.01.2023 - 29.12.2023 döneminde net %38.99 oranında getiri sağlarken, eşik değerinin getirisi aynı dönemde %29.33 olmuştur. Sonuç olarak Fon'un nispi getirisi %9.65 olarak gerçekleşmiştir.

Toplam Getiri : Fonun ilgili dönemdeki birim pay değerindeki yüzdesel getiriyi ifade etmektedir.

Eşik Değerinin Getirisi : Fonun eşik değerinin ilgili dönem içerisinde belirtilen varlık dağılımları ile ağırlıklandırılarak hesaplanmış olan yüzdesel getirisini ifade etmektedir.

Nispi Getiri : Performans sonu dönemi itibarıyla hesaplanan portföy getiri oranı ile karşılaştırma ölçütünün getiri oranı arasındaki farkı ifade etmektedir.

4) Yönetim ücretleri, vergi, saklama ücretleri ve diğer faaliyet giderlerinin günlük brüt portföy değerine oranının ağırlıklı ortalaması aşağıdaki gibidir.

1.01.2023 - 29.12.2023 döneminde :	Portföy Değerine Oranı (%)	TL Tutar
Fon Yönetim Ücreti	1,097530%	2.890.023,18
Denetim Ücreti Giderleri	0,010817%	28.483,98
Saklama Ücreti Giderleri	0,076598%	201.698,81
Araçlık Komisyonu Giderleri	0,003137%	8.260,96
Kurul Kayıt Ücreti	0,023575%	62.078,15
Diğer Faaliyet Giderleri	0,016121%	42.449,85
Toplam Faaliyet Giderleri	3.232.994,93	
Ortalama Fon Toplam Değeri	263.320.707,98	
Toplam Faaliyet Giderleri / Ortalama Fon Toplam Değeri	1,227778%	

5) Performans sunum döneminde Fon'a ilişkin yatırım stratejisi değişikliği yapılmamıştır.

Kıstas Dönemi	Kıstas Bilgisi
1.07.2022-1.01.2023	%100 BIST-KYD 1 Aylık Mevduat (TL) Endeksi + %1 (30/06/2022)
2.01.2023-1.01.2024	%100 BIST-KYD 1 Aylık Mevduat (TL) Endeksi + %1 (30/12/2022)

D. İLAVE BİLGİLER VE AÇIKLAMALAR

1) Tüm dönemler için portföy ve eşik değerinin birikimli getiri oranı

Dönemler	Portföy Net Getiri	Portföy Brüt Getiri	Eşik Değeri	Nispi Getiri
1.07.2022 - 30.12.2022	11,49%	11,99%	8,42%	3,07%
2.01.2023 - 29.12.2023	38,99%	40,21%	29,33%	9,65%

2) Döviz Kurlarındaki Dönemsel Ortalama Getiri ve Sapma

Dönemler	USD		EUR		GBP		JPY	
	Ortalama	Standart Sapma	Ortalama	Standart Sapma	Ortalama	Standart Sapma	Ortalama	Standart Sapma
1.07.2022 - 30.12.2022	0,09%	0,20%	0,11%	0,64%	0,09%	0,84%	0,12%	0,84%
2.01.2023 - 29.12.2023	0,18%	0,71%	0,20%	0,80%	0,21%	0,86%	0,16%	0,93%

3) Portföy ve Karşılaştırma Ölçütü / Eşik Değeri için Risk Ölçümleri

Dönemler	Takip Hatası	Beta
1.07.2022 - 30.12.2022	0,0046	1,4343
2.01.2023 - 29.12.2023	0,0063	1,1516

4) Performans bilgisi tablosunda rapor dönemi portföy ve karşılaştırma ölçütü / eşik değeri standart sapmasına yer verilmiştir. (Günlük verilerden hareketle hesaplanmıştır)

Yıllar	Portföy		Eşik Değeri	
	Getiri	Standart Sapma	Getiri	Standart Sapma
2022	11,49%	0,05%	8,42%	0,04%
2023	38,99%	0,09%	29,33%	0,07%

5) Yatırım Fonu Endeksleri Karşılaştırma Tablosu

Dönemler	Portföy	Yatırım Fonu Endeksleri
1.07.2022 - 30.12.2022	11,49%	45,21%
2.01.2023 - 29.12.2023	38,99%	127,53%

6) Getiri Oranını Etkileyen Piyasa Koşulları

30.12.2022 - 29.12.2023 Dönem Getirisi	Getiri
BIST 100 ENDEKSİ	39,26%
BIST 30 ENDEKSİ	39,07%
BIST-KYD REPO BRÜT ENDEKSİ	21,09%
BIST-KYD DİBS 91 GÜN ENDEKSİ	12,86%
BIST-KYD DİBS 182 GÜN ENDEKSİ	4,17%
BIST-KYD DİBS 365 GÜN ENDEKSİ	-5,77%
BIST-KYD DİBS 547 GÜN ENDEKSİ	-17,64%
BIST-KYD DİBS TÜM ENDEKSİ	-23,79%
BIST-KYD DİBS UZUN ENDEKSİ	-32,31%
BIST-KYD ÖSBA SABİT ENDEKSİ	33,52%
BIST-KYD ÖSBA DEĞİŞKEN ENDEKSİ	28,27%
BIST-KYD Kamu Kira Sertifikaları Endeksi	-11,34%
BIST-KYD Özel Sektör Kira Sertifikaları Endeksi	26,84%
BIST-KYD 1 Aylık Gösterge Mevduat Endeksi (TL)	28,33%
BIST-KYD 1 Aylık Gösterge Kar Payı TL Endeksi	20,47%
BIST Katılım 50 GETİRİ ENDEKSİ	35,67%
BIST-KYD ALTIN FİYAT AĞIRLIKLIL ORTALAMA	80,23%
BIST-KYD Eurobond USD (TL)	83,74%
BIST-KYD Eurobond EUR (TL)	77,28%
Dolar Kuru	57,44%
Euro Kuru	63,40%

7) Bilgi Rasyosu, riske göre düzeltilmiş getiri ölçümünde kullanılır. Fonun performans dönemindeki ortalama nispi (karşılaştırma ölçütüne göre) getirisi ile günlük getiriler üzerinden hesaplanan nispi getirilerinin standart sapması olan takip hatasının oranı bilgi rasyosudur. Portföy yöneticisinin performans ölçütü üzerinde sağladığı getiriyi ölçer. Pozitif ve yüksek Bilgi Rasyosu iyi kabul edilir.

	FVL
Net Basit Getiri	38,99%
Gerçekleşen Fon Toplam Giderleri Oranı	1,23%
Azami Toplam Gider Oranı	-
Kurucu Tarafından Karşılanan Giderlerin Oranı	0,00%
Net Gider Oranı	1,23%
Brüt Getiri	40,21%