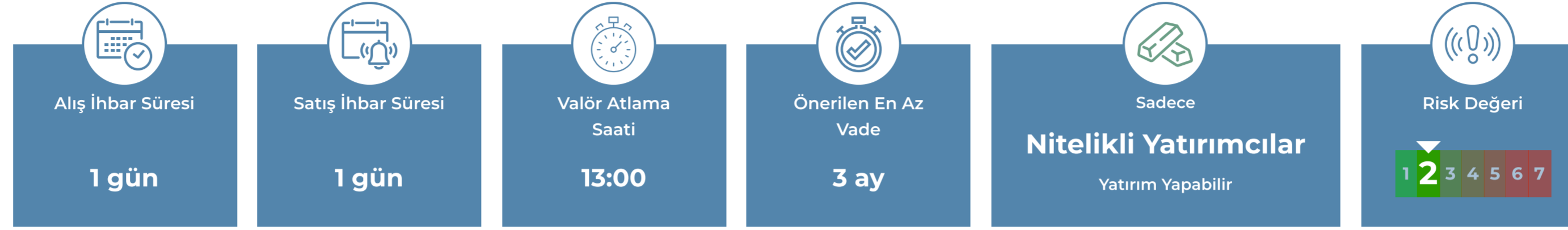


Hedefi nedir?

Düşük fiyat dalgalanması ile birlikte en az 3 aylık bakış açısıyla TL mevduat getirisinden daha fazla kazanmak.

Karşılaştırma Ölçütü: (%100) BIST-KYD 1 Aylık Mevduat TL Endeksi + %1



Özet Bilgiler

| | |
|-------------------------|-------------|
| Kuruluş / İlk Veri | 02.09.2020 |
| Büyükük | 1.06 mlr TL |
| Vergi | %17.5 |
| Yatırımcı Sayısı | 657 |
| Yönetim Ücreti Yıllık % | %1.20 |
| Tefasa Açık Mı? | Evet |
| Alım/Satım Para Birimi | TL |

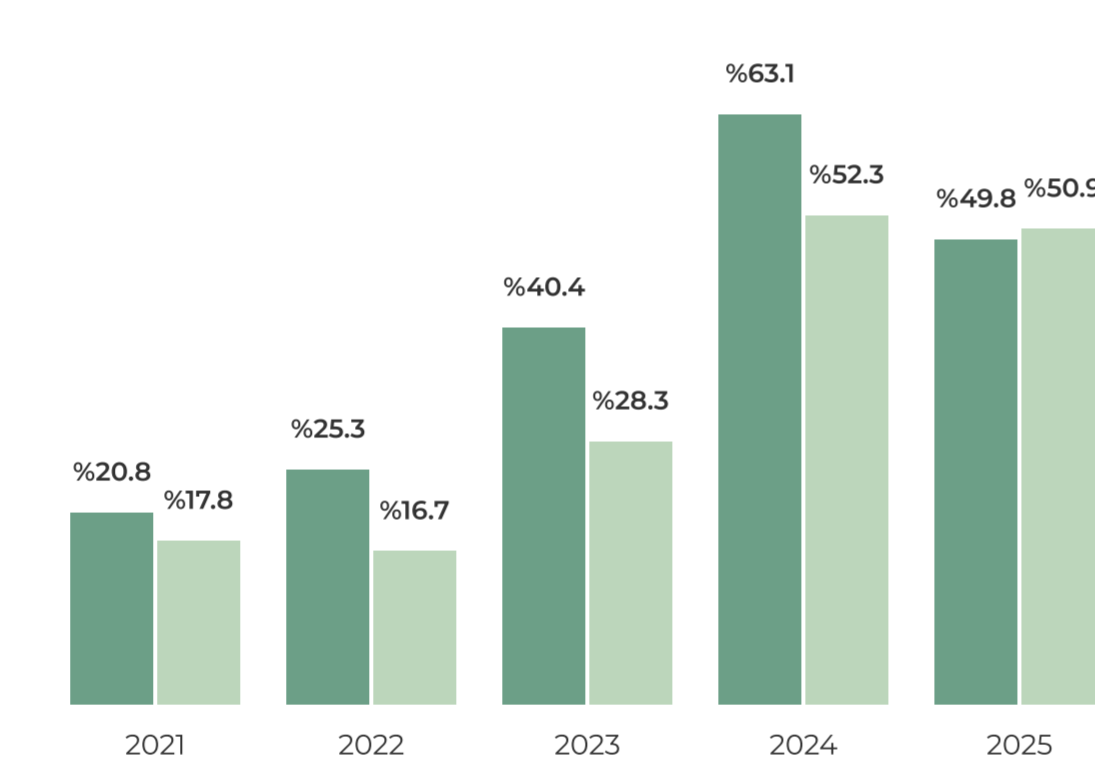
Neye Yatırım Yapar?

Fon, ağırlıklı olarak risksiz ürünlere, düşük miktarda riskli ya da türev ürünler ekleyerek, piyasa şartlarına göre, mevduat getirisini aşmayı hedefleyerek portföy oluşturur.

Ağırlıklı olarak alttakilere yatırım yapar: • TL Mevduat, Repo, Para Piyasası gibi likit ürünler, • Hazine ve Özel Sektör Tahvilleri, • Düşük oranda Türev Ürünler, Borsa ve Döviz pozisyonları

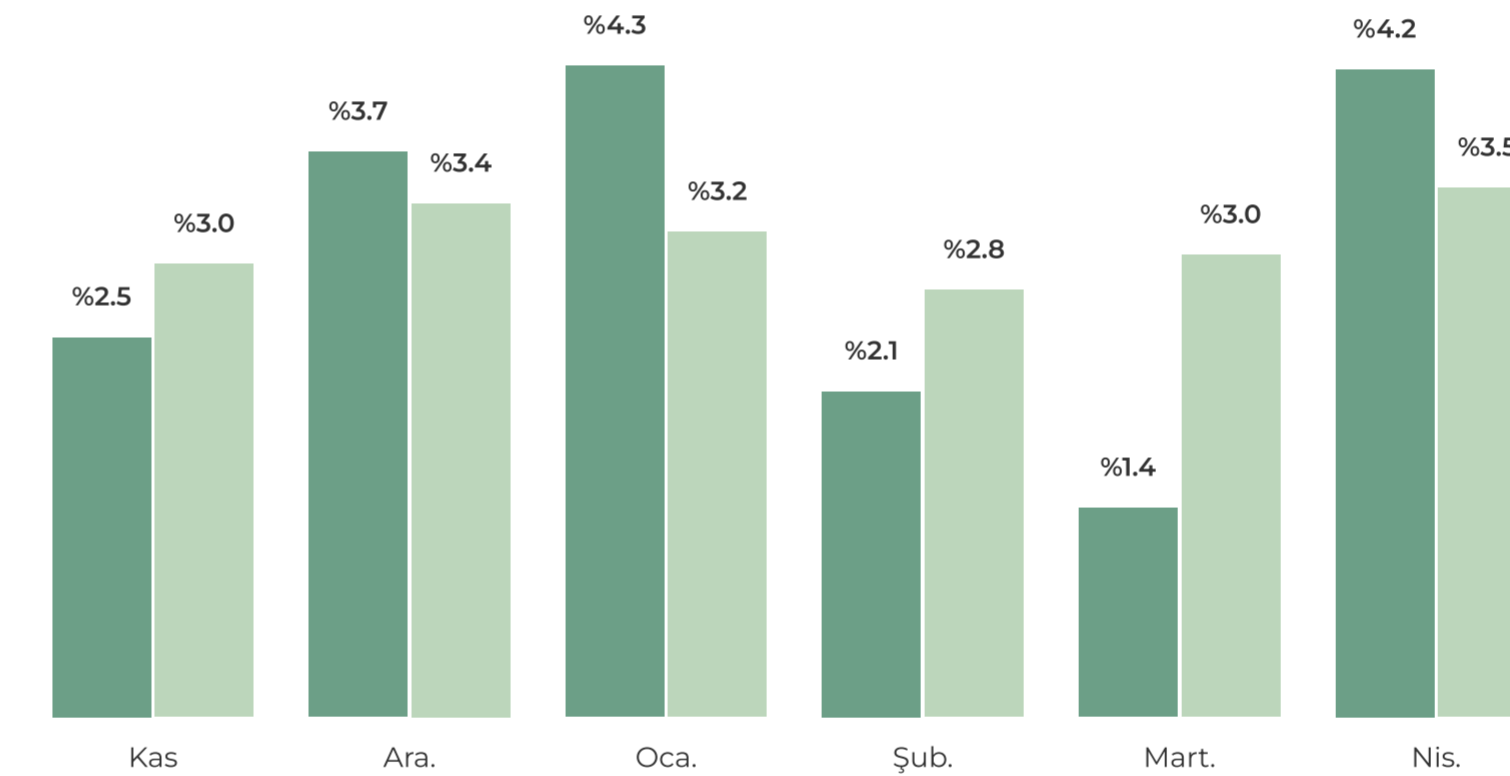
Yıllık Getirileri ve Mevduat ile Kıyası

■ FON GETİRİSİ (TL) ■ Mevduat GETİRİSİ



Aylık Getirileri ve Mevduat ile Kıyası

■ FON GETİRİSİ (TL) ■ Mevduat GETİRİSİ



Varlık Dağılımı

Fiyatı Neye Göre Değişir?

Ağırlıklı olarak risksiz faiz ürünleri ile getiri elde eder, fon fiyatı yükselir.

Hisse senetleri artarsa, fon değer kazanır.

Düşük orandaki taktiksel işlemlerle: • Türev ürünlerle getiri elde etmeye çalışır, • Dönemsel olarak hisse senedi, döviz, emtia gibi enstrümanlar üzerine işlemler yaparak getiri elde etmeye çalışır.

GETİRİ TABLOSU (TL)

| | Son 35 Gün | Son 91 Gün | Yılbaşından Bu Yana | 2025 | 2024 | 2023 | 2022 |
|-------------------------------|------------|------------|---------------------|-------|-------|-------|-------|
| Fon | %4.7 | %8.2 | %12.6 | %49.8 | %63.1 | %40.4 | %25.3 |
| Ölçüt Getiri | %3.6 | %9.8 | %9.6 | %51.9 | %53.9 | %29.6 | %17.8 |
| Mevduat | %4.0 | %9.9 | %13.1 | %50.9 | %52.3 | %28.3 | %16.7 |
| Fon Mevduat Eşleniği | %48.8 | %32.8 | %38.3 | %49.8 | %62.9 | %40.4 | %25.3 |
| Ölçüt Getiri Mevduat Eşleniği | %37.9 | %39.2 | %7.7 | %51.9 | %53.9 | %28.1 | %16.9 |



Önemli Bilgi, Kaynak ve Çekinceler:

KAP Adresi: <https://www.kap.org.tr/tr/fon-bilgileri/ozet/4028328d745d13ff0174e3fa7315321c>

1 - Alış/Satış İhbar Süresi

Fon için alım emri verdikten kaç gün sonra fonun hesabınıza geçeceğini ya da satış emri verdikten kaç gün sonra paranızın hesabınıza geçeceğini belirtir. İş günü olarak belirtilmiştir. Türkiye'deki tatil günleri ya da fon izahnamesinde belirtilen olası diğer tatil günleri (yurtdışı piyasalardaki tatil günleri gibi) alış/satış ihbar süresini etkiler. Fon tatiline denk gelmesi durumunda, alış/satış ihbar süresi, ilgili süreçteki fon tatili iş günü sayısı kadar uzar.

2 - Valör Atlama Saati

Fonun işlem gördüğü günlerde, valör atlama saati öncesinde verilen emirler o gün; valör atlama saatinden sonra verilen emirler bir sonraki iş günü verilmiş kabul edilir.

3 - Önerilen En Az Vade

FibaPortföy tarafından önerilen asgari vadedir. Fonun volatilitesi ve riski arttıkça, önerilen vade uzar.

4 - Vergi

Bu dokümanın hazırlandığı zamandaki duruma göre gerçek kişilerin fon katılma payı alım satım kazancının %17.5 oranında stopaja tabi olduğu bilgisi mevcut ise de vergi konusunda en doğru ve geçerli hüküm resmi otoriteler olduğu için bu dokümanda yazılanlar yerine güncel mevzuatın dikkate alınması önemle rica olunur.

5 - Özet Bilgiler

30 Nisan 2026 tarihli verilerdir. Kaynak: Fiba Portföy, TEFAS.

6 - Mevduat Getirisi

Mevduat getirisi hesaplanırken, KYD 1 Aylık Gösterge Mevduat Endeksi TL (Brüt) dikkate alınmıştır.

7 - Ölçüt Getiri

Fonun karşılaştırma ölçütü olan "+ (%100) - KYD 1 Aylık Gösterge Mevduat Endeksi TL+ %1 " getirisi hesaplanmıştır.

8 - Fon Mevduat Eşleniği

Fonun mevduat eşleniği hesaplanırken mevduat stopaj oranı %17.5, fon stopaj oranı %17.5 olarak hesaplanmıştır. Bu hesaplama alttaki formül ile yapılmaktadır: "(Fonun ilgili dönem getirisi) * 365 / (ilgili dönem gün sayısı) * (1- Fon Stopaj Oranı) / (1- Mevduat Stopaj Oranı)"

9 - Ölçüt Getiri Mevduat Eşleniği

7. Maddede açıklanan ölçüt getirinin yıllıklandırılmış mevduat eşleniği hesaplamasıdır.

10 - Varlık Dağılımı

30 Nisan 2026 tarihli verilerdir. Kaynak: Fiba Portföy, TEFAS.

Çekince Bildirimi

Fon'a bağlı her bir fonun tüm varlık ve yükümlülükleri Kurucunun malvarlığından ayrıdır. Fon hakkında daha fazla bilgiye, izahnameye, içtüzüğe, performans sunum raporuna, yıllık rapor ile finansal tablolara <http://www.kap.gov.tr/>'den ulaşılabilir. Fiba Portföy Yönetimi A.Ş. tarafından hazırlanan işbu doküman, Fibabanka A.Ş.'nin fon dağıtım kuruluşu kapsamında satışını yaptığı Fiba Portföy fonlarının özellikleri, stratejileri hakkında müşterilerin genel kapsamda bilgilendirmesi amacıyla derlenmiştir. Burada yer alan ilgili yatırım fonuna yönelik bilgi, yorum ve tavsiyeler yatırım danışmanlığı kapsamında değildir. Yatırım danışmanlığı hizmeti, yetkili kuruluşlar tarafından kişilerin risk ve getiri tercihleri dikkate alınarak kişiye özel sunulmaktadır. Burada yer alan yorum ve tavsiyeler ise genel niteliktedir. Bu tavsiyeler mali durumunuz ile risk ve getiri tercihlerinize uygun olmayabilir. Bu nedenle, sadece burada yer alan bilgilere dayanarak yatırım kararı verilmesi beklentilerinize uygun sonuçlar doğurmayabilir. Bu bültendeki bilgilendirmeler, bilgiler ve grafikler, ulaşılabilen ilk kaynaklardan, iyi niyet çerçevesinde ve doğruluğu, geçerliliği, etkinliği, her ne şekilde ve nam altında olursa olsun herhangi bir karara dayanak oluşturması hususunda herhangi bir teminat, garanti oluşturmadan, yatırımcılara bilgi verilmesi gayesiyle Fiba Portföy Yönetimi A.Ş. tarafından derlenmiştir.

Fonun geçmiş performansı gelecek performansının göstergesi olmayıp, bu bilgilere istinaden her türlü gerçek veya tüzel kişinin, gerek doğrudan ve/veya dolaylı zararlardan, kar yoksunluğundan, her nam altında olursa olsun uğrayabileceği maddi/manevi zararlardan Fiba Portföy Yönetimi A.Ş., Fibabanka A.Ş. ve çalışanları sorumlu değildir. İçerikte yer alan açıklama ve getiri karşılaştırmaları reklam ve ilan niteliğinde olmayıp, kurum içi bilgilendirme ve yatırımcılara genel bilgi verilmesi amacıyla hazırlanmıştır. İşbu dokümanın bütün hakları Fiba Portföy Yönetimi A.Ş.'nin münhasır mülkiyetinde olup, hiçbir bölümü Fiba Portföy Yönetimi A.Ş.'nin yazılı izni olmaksızın kısmen veya tamamen kopyalanamaz, çoğaltılamaz veya herhangi bir şekilde üçüncü kişilerle paylaşılamaz.