

**FİBA PORTFÖY
BLOK ZİNCİR TEKNOLOJİLERİ SERBEST FON**

**1 OCAK 2024 – 31 ARALIK 2024
DÖNEMİNE AİT
PERFORMANS SUNUM RAPORU VE
YATIRIM PERFORMANSI
KONUSUNDA KAMUYA AÇIKLANAN
BİLGİLERE İLİŞKİN RAPOR**

REPORT

BAĞIMSIZ DENETİM AŞ

Fiba Portföy Blok Zincir Teknolojileri Serbest Fon

Yatırım Performansı Konusunda Kamuya Açıklanacak Bilgilere İlişkin Rapor

Fiba Portföy Blok Zincir Teknolojileri Serbest Fon'un ("Fon") 1 Ocak 2024 – 31 Aralık 2024 hesap dönemine ait ekteki performans sunuş raporunu Sermaye Piyasası Kurulu'nun VII-128.5 sayılı Bireysel Portföylerin ve Kolektif Yatırım Kuruluşlarının Performans Sunumuna, Performansa Dayalı Ücretlendirilmesine ve Kolektif Yatırım Kuruluşlarının Notlandırma ve Sıralama Faaliyetlerine İlişkin Esaslar Hakkında Tebliğ'inde ("Tebliğ") yer alan performans sunuş standartlarına ilişkin düzenlemeleri çerçevesinde incelemiş bulunuyoruz.

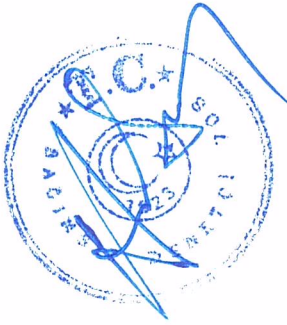
İncelememiz sadece yukarıda belirtilen döneme ait performans sunuşunu kapsamaktadır. Bunun dışında kalan dönemler için inceleme yapılmamış ve görüş oluşturulmamıştır.

Görüşümüze göre 1 Ocak 2024 – 31 Aralık 2024 hesap dönemine ait performans sunuş raporunu Fiba Portföy Blok Zincir Teknolojileri Serbest Fon'un performansını ilgili Tebliğ'in performans sunuş standartlarına ilişkin düzenlemelerine uygun olarak doğru bir biçimde yansıtmaktadır.

Diğer Hususlar

Fon'un 31 Aralık 2024 tarihi itibarıyla kamuya açıklanmak üzere ayrıca hazırlanacak yıllık finansal tabloları üzerindeki bağımsız denetim çalışmalarımız henüz tamamlanmamış olup, söz konusu finansal tablolara ilişkin bağımsız denetim çalışmalarımızın tamamlanmasına müteakiben ilgili bağımsız denetim raporumuz ayrıca tanzim edilecektir.

Report Bağımsız Denetim Anonim Şirketi



Hasan Koca, SMMM
Sorumlu Denetçi

30 Ocak 2025
İstanbul, Türkiye

Fiba Portföy Blok Zinciri Teknolojileri Serbest Fon'NA AİT PERFORMANS SUNUM RAPORU**A. TANITICI BİLGİLER**

PORTFÖYE BAKIŞ
Halka Arz Tarihi : 6.07.2021

YATIRIM VE YÖNETİME İLİŞKİN BİLGİLER

31.12.2024 tarihi itibarıyla	
Fon Toplam Değeri	399.361.934
Birim Pay Değeri (TRL)	3,770446
Yatırımcı Sayısı	934
Tedavül Oranı (%)	10,59%
Portföy Dağılımı	
Yabancı Ortaklık Payları	63,15%
- Technology	33,28%
- Communication Services	14,72%
- Consumer Cyclical	7,35%
- Financial Services	3,98%
- Small Blend	1,95%
- Consumer Cycical	1,32%
- Consumer Defensive	0,55%
Yatırım Fonu Katılma Payları	33,43%
Takasbank Para Piyasası İşlemleri	1,86%
Vadeli Mevduat	1,51%
Toplam	99,95%

Fon'un Yatırım Amacı	Portföy Yöneticileri
Fon ağırlıklı olarak temasına uygun olan alanda faaliyet gösteren yabancı ve yerli şirketlerin hisselerine veya bu hisselerden oluşan borsa yatırım fonlarına yatırım yapma amacı gütmektedir.	Hakan Basri AVCI Ruşen SÖZMEN Kamuran KARA Ateş KAYMAK Diler KAYRA Cansel Ergün ÖZER Fatih TOMAKİN
En Az Alınabilir Pay Adedi : 1 Adet	
Yatırım Stratejisi	
Fonun ana stratejisi blok zinciri temasına yatırım yapmaktır. Bu çerçevede, fon toplam değerinin en az %80'i devamlı olarak, blok zinciri teknolojisini geliştiren, ilgili uygulamaları ticari çözümler olarak müşterilerine sunan, blok zinciri teknolojisini faaliyetlerinde kullanan şirketlerin ihraç ettiği ortaklık paylarına, Amerikan Depo Sertifikalarına, Global Depo Sertifikalarına ve özel sektör borçlanma araçlarına yatırılacaktır. Fon ayrıca bahsi geçen temaya yatırım imkanı sağlayan yerli/yabancı yatırım fonları ile yerli/yabancı borsa yatırım fonlarına da yatırım yapabilir. Yabancı sermaye piyasası araçları fon portföyüne dahil edilebilir. Ancak, fon portföyüne dahil edilen yabancı ihraççıların para ve sermaye piyasası araçları fon toplam değerinin %80'i ve fazlası olamaz. Ayrıca, fon portföyüne dahil edilen yerli ve yabancı ihraççıların döviz cinsinden ihraç edilmiş para ve sermaye piyasası araçları, fon toplam değerinin devamlı olarak %80'i ve fazlası olamaz. Fon portföyüne kripto varlık ve kripto para piyasası işlemleri ile bunlara dayalı araçlar dahil edilemez.	
Yatırım Riskleri	
Piyasa Riski : Piyasa riski ile borçlanmayı temsil eden finansal araçların, ortaklık paylarının, diğer menkul kıymetlerin, endekse dayalı türev sözleşmelere ilişkin taşınan pozisyonların değerinde, faiz oranları, ortaklık payı fiyatlarındaki dalgalanmalar nedeniyle meydana gelebilecek zarar riski ifade edilmektedir. Karşı Taraf Riski : Karşı tarafın sözleşmeden kaynaklanan yükümlülüklerini yerine getirmek istememesi ve/veya yerine getirememesi veya takas işlemlerinde ortaya çıkan aksaklıklar sonucunda ödemenin yapılamaması riskini ifade etmektedir. Likidite Riski : Fon portföyünde bulunan finansal varlıkların istenildiği anda piyasa fiyatından nakde dönüştürülemediği halde ortaya çıkan zarar olasılığıdır. Kredi Riski : Yatırım yapılan finansal aracın ihraççısının ödemede temerrüde düşmesi riskidir.	

B. PERFORMANS BİLGİSİ

PERFORMANS BİLGİSİ							
YILLAR	Toplam Getiri (%)	Eşik Değer Getirisi (%)	Enflasyon Oranı (%) (TÜFE) (*)	Portföyün Zaman İçinde Standart Sapması (%) (**)	Eşik Değerin Standart Sapması (%) (**)	Bilgi Rasyosu	Sunuma Dahil Dönem Sonu Portföyün Toplam Değeri / Net Aktif Değeri
2021	37,605%	40.948,713%	25,041%	2,484%	2.183,0778%	-0,0910	45.762.173,41
2022	-20,661%	-5,965%	64,270%	1,912%	2,0812%	-0,0319	24.170.604,64
2023	123,842%	142,148%	64,773%	1,357%	1,2797%	-0,0225	131.842.991,05
2024	54,288%	47,264%	44,379%	0,919%	0,6995%	0,0201	399.361.934,30

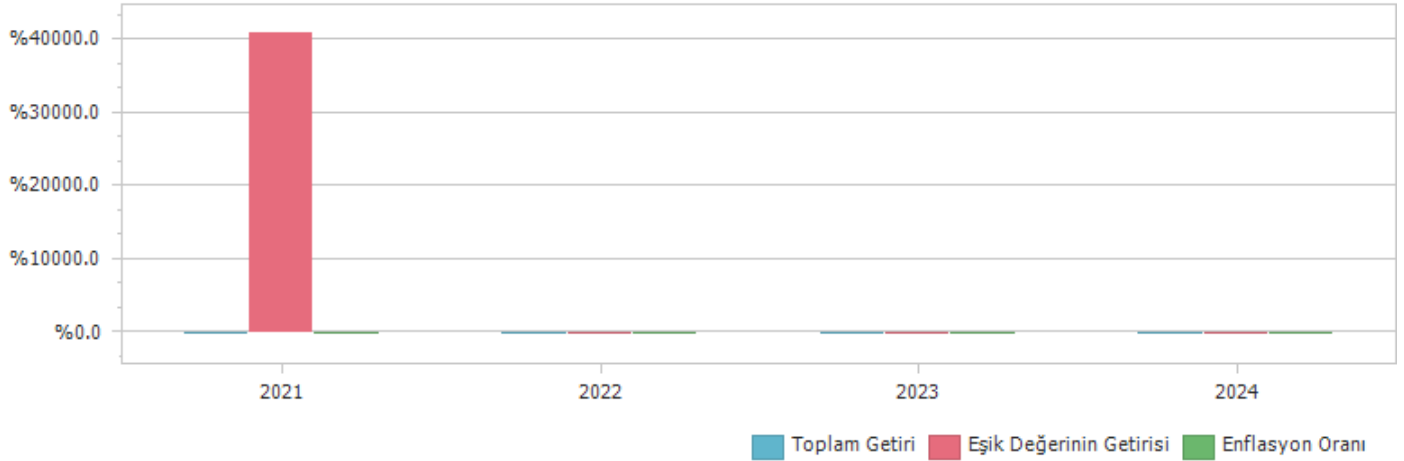
PERFORMANS BİLGİSİ USD							
YILLAR	Toplam Getiri (%)	Karşılaştırma Ölçütünün / Eşik Değerinin Getirisi (%)	Enflasyon Oranı (%) (TÜFE) (*)	Portföyün Zaman İçinde Standart Sapması (%) (**)	Karşılaştırma Ölçütünün / Eşik Değerinin Standart Sapması (%) (**)	Bilgi Rasyosu	Sunuma Dahil Dönem Sonu Portföyün Toplam Değeri / Net Aktif Değeri
2021	-10,684%	26.543,630%	25,041%	1,535%	2.177,8131%	-0,0910	3.433.278,82
2022	-43,444%	-32,967%	64,270%	1,955%	2,0063%	-0,0309	1.292.663,22
2023	42,178%	53,805%	64,773%	1,233%	1,1358%	-0,0224	4.478.636,30
2024	28,739%	22,878%	44,379%	0,932%	0,6751%	0,0204	11.319.686,46

(*) Enflasyon oranı TÜİK tarafından açıklanan 12 aylık TÜFE'nin dönemsel oranıdır.

(**) Portföyün ve eşik değerinin standart sapması dönemdeki günlük getiriler üzerinden hesaplanmıştır.

(*****) 6.07.2021 tarihi itibarıyla USD fiyat açıklamaya başlamıştır.

PERFORMANS GRAFİĞİ



GEÇMİŞ GETİRİLER GELECEK DÖNEM PERFORMANSI İÇİN BİR GÖSTERGE SAYILMAZ.

C. DİPNOTLAR

1) Fiba Portföy Yönetimi A.Ş. 26.09.2013 tarihinde kurulmuş olup, YatırımFonları Yönetimi, Emeklilik fonları Yönetimi ve Özel Portföy Yönetimi alanlarında faaliyet göstermektedir.

2) Fon Portföyü'nün yatırım amacı, yatırımcı riskleri ve stratejisi "Tanıtıcı Bilgiler" bölümünde belirtilmiştir.

3) Fon 1.01.2024 - 31.12.2024 döneminde net %54.29 oranında getiri sağlarken, eşik değerinin getirisi aynı dönemde %47.26 olmuştur. Sonuç olarak Fon'un nispi getirisi %7.02 olarak gerçekleşmiştir.

Toplam Getiri : Fonun ilgili dönemdeki birim pay değerindeki yüzdesel getiriyi ifade etmektedir.

Eşik Değerinin Getirisi : Fonun eşik değerinin ilgili dönem içerisinde belirtilen varlık dağılımları ile ağırlıklandırılarak hesaplanmış olan yüzdesel getirisini ifade etmektedir.

Nispi Getiri : Performans sonu dönemi itibariyle hesaplanan portföy getiri oranı ile karşılaştırma ölçütünün getiri oranı arasındaki farkı ifade etmektedir.

4) Yönetim ücretleri, vergi, saklama ücretleri ve diğer faaliyet giderlerinin günlük brüt portföy değerine oranının ağırlıklı ortalaması aşağıdaki gibidir.

1.01.2024 - 31.12.2024 döneminde :	Portföy Değerine Oranı (%)	TL Tutar
Fon Yönetim Ücreti	2,934644%	9.448.541,01
Denetim Ücreti Giderleri	0,011330%	36.478,74
Saklama Ücreti Giderleri	0,205867%	662.822,06
Araçlık Komisyonu Giderleri	0,017772%	57.220,85
Kurul Kayıt Ücreti	0,023622%	76.055,36
Diğer Faaliyet Giderleri	0,227915%	733.807,59
Toplam Faaliyet Giderleri	11.014.925,61	
Ortalama Fon Toplam Değeri	321.965.523,16	
Toplam Faaliyet Giderleri / Ortalama Fon Toplam Değeri	3,421151%	

5) Performans sunum döneminde Fon'a ilişkin yatırım stratejisi değişikliği yapılmamıştır.

Kıstas Dönemi	Kıstas Bilgisi
6.07.2021-...	%100 Nasdaq 100

D. İLAVE BİLGİLER VE AÇIKLAMALAR

1) Tüm dönemler için portföy ve eşik değerinin birikimli getiri oranı

Dönemler	Portföy Net Getiri	Portföy Brüt Getiri	Eşik Değeri	Nispi Getiri
6.07.2021 - 31.12.2021	37,60%	39,60%	40.948,71%	-40.911,11%
3.01.2022 - 30.12.2022	-20,66%	-18,31%	-5,96%	-14,70%
2.01.2023 - 29.12.2023	123,84%	130,45%	142,15%	-18,31%
2.01.2024 - 31.12.2024	54,29%	55,21%	47,26%	7,02%

2) Döviz Kurlarındaki Dönemsel Ortalama Getiri ve Sapma

Dönemler	USD		EUR		GBP		JPY	
	Ortalama	Standart Sapma	Ortalama	Standart Sapma	Ortalama	Standart Sapma	Ortalama	Standart Sapma
6.07.2021 - 31.12.2021	0,41%	3,12%	0,37%	3,09%	0,39%	3,09%	0,38%	3,14%
3.01.2022 - 30.12.2022	0,14%	0,58%	0,11%	0,76%	0,09%	0,86%	0,08%	0,90%
2.01.2023 - 29.12.2023	0,18%	0,71%	0,20%	0,80%	0,21%	0,86%	0,16%	0,93%
2.01.2024 - 31.12.2024	0,07%	0,22%	0,05%	0,39%	0,07%	0,41%	0,03%	0,71%

3) Portföy ve Karşılaştırma Ölçütü / Eşik Değeri için Risk Ölçümleri

Dönemler	Takip Hatası	Beta
6.07.2021 - 31.12.2021	348,0115	0,0000
3.01.2022 - 30.12.2022	0,3528	0,3522
2.01.2023 - 29.12.2023	0,2129	0,5135
2.01.2024 - 31.12.2024	0,1579	0,3528

4) Performans bilgisi tablosunda rapor dönemi portföy ve karşılaştırma ölçütü / eşik değeri standart sapmasına yer verilmiştir. (Günlük verilerden hareketle hesaplanmıştır)

Yıllar	Portföy		Eşik Değeri	
	Getiri	Standart Sapma	Getiri	Standart Sapma
2021	37,60%	2,48%	40948,71%	2183,08%
2022	-20,66%	1,91%	-5,96%	2,08%
2023	123,84%	1,36%	142,15%	1,28%
2024	54,29%	0,92%	47,26%	0,70%

5) Yatırım Fonu Endeksleri Karşılaştırma Tablosu

Dönemler	Portföy	Yatırım Fonu Endeksleri
6.07.2021 - 31.12.2021	37,60%	37,10%
3.01.2022 - 30.12.2022	-20,66%	166,01%
2.01.2023 - 29.12.2023	123,84%	127,48%
2.01.2024 - 31.12.2024	54,29%	109,67%

6) Getiri Oranını Etkileyen Piyasa Koşulları

29.12.2023 - 31.12.2024 Dönem Getirisi	Getiri
BIST 100 ENDEKSİ	34,94%
BIST 30 ENDEKSİ	38,06%
BIST-KYD REPO BRÜT ENDEKSİ	63,52%
BIST-KYD DİBS 91 GÜN ENDEKSİ	45,67%
BIST-KYD DİBS 182 GÜN ENDEKSİ	41,24%
BIST-KYD DİBS 365 GÜN ENDEKSİ	39,93%
BIST-KYD DİBS 547 GÜN ENDEKSİ	33,14%
BIST-KYD DİBS TÜM ENDEKSİ	20,27%
BIST-KYD DİBS UZUN ENDEKSİ	13,68%
BIST-KYD ÖSBA SABİT ENDEKSİ	53,62%
BIST-KYD ÖSBA DEĞİŞKEN ENDEKSİ	66,63%
BIST-KYD Kamu Kira Sertifikaları Endeksi	27,24%
BIST-KYD Özel Sektör Kira Sertifikaları Endeksi	49,83%
BIST-KYD 1 Aylık Gösterge Mevduat Endeksi (TL)	52,32%
BIST-KYD 1 Aylık Gösterge Kar Payı TL Endeksi	39,68%
BIST Katılım 50 GETİRİ ENDEKSİ	26,10%
BIST-KYD ALTIN FİYAT AĞIRLIKLILIK ORTALAMA	52,44%
BIST-KYD Eurobond USD (TL)	27,82%
BIST-KYD Eurobond EUR (TL)	21,10%
Dolar Kuru	19,85%
Euro Kuru	12,78%

7) Bilgi Rasyosu, riske göre düzeltilmiş getiri ölçümünde kullanılır. Fonun performans dönemindeki ortalama nispi (karşılaştırma ölçütüne göre) getirisi ile günlük getiriler üzerinden hesaplanan nispi getirilerinin standart sapması olan takip hatasının oranı bilgi rasyosudur. Portföy yöneticisinin performans ölçütü üzerinde sağladığı getiriyi ölçer. Pozitif ve yüksek Bilgi Rasyosu iyi kabul edilir.

	FJB
Net Basit Getiri	54,29%
Gerçekleşen Fon Toplam Giderleri Oranı	3,42%
Azami Toplam Gider Oranı	-
Kurucu Tarafından Karşılana Giderlerin Oranı	0,00%
Net Gider Oranı	3,42%
Brüt Getiri	57,71%